

# Bezrobocie wśród młodzieży w Polsce

Kwiecień 1995

Bożena Kłos

## Raport

**Nr 72**

Największy udział osób w wieku 15-24 lat wśród bezrobotnych i najwyższa stopa bezrobocia w tej kategorii wiekowej stanowi stałą cechę strukturalną zjawiska bezrobocia w Polsce. Opracowanie prezentuje problem bezrobocia młodzieży jako ważną kwestię społeczną. Scharakteryzowano skalę bezrobocia młodzieży na tle ogólnego bezrobocia, stopień natężenia tego zjawiska i jego strukturę, postawy młodzieży, wydatki z Funduszu Pracy na aktywne formy przeciwdziałania bezrobociu i zmiany w polityce kształcenia.

Szczególną uwagę poświęcono problemowi bezrobocia długotrwałego i niedostosowaniu systemu edukacji do potrzeb rynku pracy. Opracowanie zawiera też omówienie form pomocy dla bezrobotnej młodzieży według obowiązujących przepisów prawnych.

## Wstęp

Niniejsze opracowanie prezentuje zjawisko bezrobocia w ujęciu podmiotowym tzn. rozpatrywane z punktu widzenia osób dotkniętych tą klęską a nie jako kategoria analityczna rynku pracy, co jest właściwe dla rozpatrywania problemu bezrobocia z ekonomicznego punktu widzenia. Celem opracowania jest bowiem ukazanie bezrobocia młodzieży jako ważnej kwestii społecznej.

Podstawowymi źródłami informacji o stanie i strukturze bezrobocia są dane statystyczne publikowane przez Krajowy Urząd Pracy, opracowywane na ich podstawie informacje kwartalne Głównego Urzędu Statystycznego oraz Badania Aktywności Ekonomicznej Ludności (BAEL) prowadzone przez GUS od 1992 r.

Badania socjologiczne poświęcone analizie zjawiska bezrobocia, w tym także wśród młodzieży, charakteryzują badane populacje osób bezrobotnych i ich sytuację oraz ukazują negatywne skutki bezrobocia w wymiarze społecznym i indywidualnym.

W prowadzonych przez GUS Badaniach Aktywności Ekonomicznej Ludności jak i w statystykach Krajowego Urzędu Pracy stosowane są następujące przedziały wiekowe: 15-24 lat, 25-34 lat, 35-44 lat, 45-54 lat, 55 lat i więcej.

Pojęcie "młodzież" odnosi się do osób w wieku 15-24 lat. Dolna granica wieku - 15 lat - wynika z ustawowo określonego tzw. minimalnego wieku, od którego można zatrudniać pracownika, zaś górna granica wieku zgodna jest z ustaleniami międzynarodowymi.

Należy także zwrócić uwagę, iż kategoria wiekowa 15-24 lat nie jest jednorodna: obejmuje osoby młodociane (15-17 lat) i osoby w wieku produkcyjnym (18-24 lat).

W Badaniach Aktywności Ekonomicznej Ludności w populacji wiekowej 15-24 lat wyodrębniane są trzy subpopulacje: 15-17 lat, 18-19 lat i 20-24 lat lub dwie: 15-19 lat i 20-24 lat.

Krajowy Urząd Pracy posługuje się w swoich statystykach tylko dwoma subkategoriami wieku: 15-17 lat i 18-24 lat.

Krajowy Urząd Pracy i GUS - charakteryzując zjawisko bezrobocia - inaczej definiują pojęcie "osoby bezrobotnej".

W Badaniach Aktywności Ekonomicznej Ludności GUS za bezrobotnych uważa się osoby, które spełniają następujące kryteria:

- nie pracują w okresie badanym (zatrudnienie dorywcze nie przekracza 1 godziny tygodniowo),
- aktywnie poszukują pracy,
- są gotowe do podjęcia pracy.

**Przyjęta przez GUS definicja bezrobotnego opiera się na standardach międzynarodowych i nie jest związana z faktem rejestracji w urzędach pracy.** Metodą badawczą BAEL jest obserwacja ankietowa aktywności zawodowej wszystkich osób w wieku 15 lat i więcej, będących członkami wylosowanych gospodarstw domowych.

**Statystyki Krajowego Urzędu Pracy opierają się na ustawowej, obowiązującej w Polsce definicji bezrobocia, której zasadniczym kryterium jest zarejestrowanie się osoby poszukującej pracy w urzędzie pracy,** przy jednoczesnym spełnieniu przez tę osobę innych warunków określonych w ustawie.

**Ze względu na inną definicję bezrobotnego liczba i struktura bezrobotnych na podstawie BAEL różni się od danych publikowanych przez Krajowy Urząd Pracy.**

Młodzież bezrobotna posiada bardzo różny status zawodowy. Wśród bezrobotnych w wieku 15-24 lat znajdują się:

- osoby, które poprzednio pracowały i straciły pracę,
- osoby, które poprzednio pracowały i zrezygnowały z pracy,
- osoby, które powracają do pracy po przerwie,
- osoby, które chcą podjąć pracę po raz pierwszy (m.in. absolwenci szkół ponadpodstawowych).

Spośród wyżej wymienionych kategorii młodzieży bezrobotnej, najdokładniejsze dane są dostępne w odniesieniu do absolwentów. W statystykach urzędów pracy absolwenci szkół ponadpodstawowych stanowią wyodrębnioną kategorię bezrobotnych. Również badania socjologiczne dotyczące zjawiska bezrobocia wyróżniają tę grupę młodzieży.

Prezentowane opracowanie zawiera: charakterystykę skali bezrobocia wśród młodzieży na całości obrazu bezrobocia, stopnia natężenia tego zjawiska, jego struktury i postaw młodzieży wobec niego, przedstawienie wydatków z Funduszu Pracy na aktywne formy przeciwdziałania bezrobociu oraz zmian w polityce kształcenia młodzieży, a także omówienie form pomocy dla bezrobotnej młodzieży według obowiązujących przepisów prawnych.

### **1. Stan bezrobocia w Polsce w IV kwartale 1994 r.**

Liczba osób bezrobotnych w Polsce na koniec IV kwartału 1994 r. wyniosła ogółem 2838,0 tys. osób. Liczba ta obejmuje osoby zarejestrowane w Urzędach Pracy. Bezrobotni zarejestrowani stanowili 16,0% cywilnej ludności aktywnej zawodowo. Stopę bezrobocia rejestrowanego oblicza się jako stosunek liczby bezrobotnych zarejestrowanych do liczby cywilnej ludności czynnej zawodowo (łącznie pracujący i bezrobotni bez osób odbywających czynną służbę wojskową oraz pracowników resortów obrony narodowej i spraw wewnętrznych).

Cechą charakterystyczną zjawiska bezrobocia w Polsce jest jego zróżnicowanie geograficzne.

Najwyższa stopa bezrobocia wystąpiła w województwach:

- śląskim (30,5%),
- suwalskim (29,1%)
- olsztyńskim (28,2%),
- koszalińskim (28,0%),
- wałbrzyskim (27,1%),
- elbląskim (26,7%),
- piłskim (24,2%),

Najniższą stopę bezrobocia posiadały województwa:

- warszawskie (7,5%),
- krakowskie (8,5%),
- poznańskie (8,8%),
- katowickie (10,1%).

Mieszkańcy wsi stanowili 40,8% bezrobotnych.

Wśród osób bezrobotnych dominowały kobiety: stanowiły 52,7% wszystkich bezrobotnych. Ogółem zarejestrowanych było 1,495 mln kobiet i 1,343 mln mężczyzn.

Bezrobotni zarejestrowani w urzędach pracy to przede wszystkim osoby wcześniej już pracujące zawodowo (77,0% ogółu bezrobotnych). Pozostali (23,0%) nie posiadali żadnego stażu zawodowego. Największą grupę (23,8%) stanowiły osoby legitymujące się stażem 11-20 lat, następnie osoby ze stażem 1-5 lat (16,2%).

Wśród bezrobotnych dominowały osoby z wykształceniem zasadniczym zawodowym (39,4%), następnie z podstawowym i niepełnym podstawowym (32,0%), średnim zawodowym i policealnym (20,1%), ogólnokształcącym (6,8%) i wyższym (1,7%).

Utrzymał się wysoki odsetek bezrobotnych długotrwale poszukujących pracy. W końcu grudnia 1994 r. 44,2% bezrobotnych poszukiwało pracy ponad 1 rok, w tym od 13 do 24 miesięcy - 24,2% i powyżej 24 miesięcy - 20,0%. Przez okres od 7 do 12 miesięcy pracy poszukiwało 21,0% bezrobotnych.

Prawa do zasiłku na dzień 31 grudnia 1994 r. nie posiadało 49,9% ogółu zarejestrowanych bezrobotnych.

W roku 1994 w porównaniu z rokiem poprzednim zanotowano kilka pozytywnych tendencji, które być może oznaczają początek zmniejszania się poziomu bezrobocia. Są to następujące zjawiska:

- tendencja spadkowa w kształtowaniu się liczby bezrobotnych (zmniejszenie o 1,8% liczby bezrobotnych w ciągu roku),
- zmiany w strukturze bezrobocia, takie jak: systematyczny spadek liczby bezrobotnych zwolnionych z przyczyn dotyczących zakładu pracy, zmniejszenie się liczby osób bezrobotnych posiadających konkretny zawód, spadek liczby bezrobotnych nie posiadających prawa do zasiłku i pozostających bez pracy powyżej 12 miesięcy (spadek o 3,0%),
- wzrost liczby ofert pracy,
- wzrost liczby osób, które podjęły pracę.

Pomimo tych pozytywnych tendencji na rynku pracy sytuacja nadal jest zła a w zdecydowanie trudniejszej sytuacji w dalszym ciągu znajdują się kobiety.

## 2. Bezrobocie wśród młodzieży

Czynniki, które wpływają na szanse na rynku pracy to: wiek, wykształcenie, płeć i miejsce zamieszkania. Na bezrobocie narażeni są przede wszystkim ludzie młodzi, osoby o niskich kwalifikacjach, częściej kobiety niż mężczyźni oraz zamieszkujący północne regiony rolnicze.

W Polsce, podobnie jak w wielu innych krajach, **młody wiek jest czynnikiem sprzyjającym bezrobociu**: pracodawcy niechętnie zatrudniają osoby bez doświadczenia zawodowego, i jeśli towarzyszy temu jeszcze niski poziom wykształcenia lub zawód nie odpowiadający potrzebom rynku pracy, wówczas zagrożenie bezrobociem znacznie wzrasta.

### 2.1. Poziom i stopa bezrobocia

W grudniu 1994 r. zarejestrowanych było w urzędach pracy **981,5 tys. osób w wieku do 24 lat**. Młodociani to tylko niewielka część ogółu bezrobotnych: osoby w wieku 15-17 lat stanowiły 0,1% wszystkich bezrobotnych i 0,3% wśród ogółu młodzieży (w liczbach bezwzględnych - 2363 osoby), natomiast osoby w przedziale wiekowym 18-24 lat - stanowiły 34,5% całej populacji osób bezrobotnych (w liczbach bezwzględnych - 979.118 osób). Wśród bezrobotnych, którzy wcześniej nie pracowali, 32,4% to absolwenci szkół ponadpodstawowych. W liczbach bezwzględnych na koniec grudnia 1994 r. w rejestrach urzędów pracy znajdowało się 210,5 tys. absolwentów.

Omawiając problematykę bezrobocia wśród młodzieży należy zwrócić uwagę na duże wahania miesięczne liczby bezrobotnej młodzieży spowodowane m.in. wchodzeniem na rynek kolejnych roczników absolwentów szkół ponadpodstawowych - najczęściej absolwentów rejestruje się w rejonowych urzędach pracy w okresie lipiec-wrzesień. W następnych miesiącach udział absolwentów wśród ogółu bezrobotnych zmniejsza się (zob. tab. 1 w Aneksie statystycznym).

Wysoki poziom bezrobocia wśród młodzieży dobitnie obrazuje udział tej grupy wiekowej w ogóle bezrobotnych.

Struktura populacji bezrobotnych według wieku w odsetkach (na podstawie rejestrów urzędów pracy)

	XII.91	XII.91	XII.93	XII.94
15 - 24	35,1	34,6	34,4	34,5
25 - 34	29,9	29,7	28,5	27,4
25 - 44	24,6	24,7	25,2	25,3
45 - 54	8,6	9,2	9,8	10,7
> 55 lat	1,8	1,7	2,0	2,1

Z powyższego zestawienia wynika, iż **dominującą grupą wiekową wśród bezrobotnych jest młodzież (osoby w wieku do 24 lat)**. Tendencja ta - przewaga grupy wiekowej do 24 lat - występuje stale w latach 1991-1994. Można stwierdzić, iż **co najmniej 1/3 wszystkich bezrobotnych w Polsce to ludzie młodzi, którzy nie ukończyli 25 roku życia i w związku z tym bezrobocie młodzieży jest zasadniczym problemem polskiego rynku pracy**.

Dla porównania zobaczymy jak kształtował się udział młodzieży wśród bezrobotnych w krajach zachodnioeuropejskich. W połowie 1993 r. wynosił:

- powyżej 30% tylko w Hiszpanii (36,4%),
- powyżej 20% - w Irlandii (28,5%), Włoszech (27,4%) i Francji (22,9%),
- powyżej 10% - w Belgii (19,7%), Wielkiej Brytanii (14,4%), Holandii (12,6%), Danii (11,4%) i Portugalii (11,2%),
- poniżej 10% - Luksemburg (5,5%) oraz Niemcy (4,8%).

Systematycznie przeprowadzane Badania Aktywności Ekonomicznej Ludności wykazały, iż **największy wzrost stopy bezrobocia w Polsce wystąpił w latach 1992 - 1994 w grupie wiekowej 15-24 lata**.

Stopa bezrobocia wśród młodzieży wg BAEL:

	maj'92	maj'93	maj'94
15-19 lat	23,9%	29,6%	33,4%
20-24 lata	26,9%	29,8%	30,2%

**Stopa bezrobocia wśród obu wyodrębnionych grup wiekowych młodzieży systematycznie wzrastała i w maju 1994 r. była ponad dwukrotnie większa niż dla ogółu ludności w wieku powyżej 15 lat (14,0%).**

Badania Aktywności Ekonomicznej Ludności przeprowadzone w sierpniu 1994 r. dostarczają bardziej szczegółowych danych na temat zróżnicowania stopy bezrobocia wśród młodzieży w zależności od wieku.

W najmłodszej grupie wiekowej - **15-17 lat** - stopa bezrobocia wynosiła **7,4%**, co wynika z wysokiego poziomu skolaryzacji tej grupy wiekowej i związanego z tym niskiego poziomu aktywności zawodowej (5,9%).

Wśród młodzieży w wieku **18-19 lat** było 36,6% aktywnych zawodowo i więcej osób poszukiwało pracy niż pracowało. W tej subpopulacji **stopa bezrobocia ukształtowała się na poziomie 52,9%**.

Najstarszą grupę młodzieży - **20-24 lata** - charakteryzował w porównaniu z poprzednimi, najwyższy poziom aktywności zawodowej - 69,8%. **Stopa bezrobocia wyniosła 28,0%**.

## 2.2. Struktura bezrobocia młodzieży

**Poziom bezrobocia wśród młodzieży jest różnicowany w zależności od płci.** W maju 1994 r. stopa bezrobocia była wyższa wśród kobiet niż wśród mężczyzn i prawidłowość ta występuje w obu podziałach wiekowych.

Stopa bezrobocia według płci i wieku w maju 1994 r. wg BAEL:

	ogółem	mężczyźni	kobiety
15-19 lat	33,4%	32,2%	35,3%
20-24 lata	30,2%	29,7%	30,7%

Badania z sierpnia 1994 r. potwierdziły, iż wśród ogółu bezrobotnej młodzieży stopa bezrobocia kobiet (34,2%) była wyższa niż mężczyzn (29,9%), ale w podziale na trzy subpopulacje ujawniają się znaczne różnice. W grupie **15-17 lat** wyższa stopa bezrobocia występowała wśród **mężczyzn (8,1%)** niż wśród **kobiet (6,3%)**, w grupie **18-19 lat** osiągnęła wyższy poziom wśród **kobiet (51,7% dla mężczyzn i 54,4% dla kobiet)**, natomiast w grupie **20-24 lata** stopa bezrobocia była jeszcze bardziej zróżnicowana na niekorzyść kobiet (**kobiety - 30,6% mężczyźni - 25,7%**).

**Poziom bezrobocia wśród młodzieży jest różnicowany także ze względu na miejsce zamieszkania.**

W sierpniu 1994 r. stopa bezrobocia dla ogółu młodzieży mieszkającej w miastach wyniosła 37,6%, a dla zamieszkałej na wsi - 26,0%. Z analizy stopy bezrobocia dla poszczególnych grup wiekowych wynika, iż bezrobocie wśród młodocianych występuje przede wszystkim w mieście (29,4% wobec 2,6% na wsi), w grupie 18-19 lat znacznie wyższy był poziom bezrobocia dla mieszkańców miast (66,0% wobec 41,7% na wsi), a w grupie 20-24 lat stopa bezrobocia również była wyższa w mieście, ale różnice zmniejszyły się (miasto - 31,0% i wieś - 23,9%). Te znaczne różnice w poziomie stopy bezrobocia wśród młodzieży z miast i wsi wynikają też z przyjętych w badaniach BAEL kryteriów bezrobocia - młodzież pracująca przynajmniej 1 godzinę tygodniowo w gospodarstwie rolniczym jest zaliczana do kategorii pracujących.

**Na wsi występuje zjawisko bezrobocia ukrytego.** Na podstawie badań modułowych wiejskiego rynku pracy, przeprowadzonych przez GUS w 1993 r. przy okazji listopadowych badań aktywności ekonomicznej ludności, bezrobocie ukryte w indywidualnych gospodarstwach rolnych zostało oszacowane od 150 tys., przy zastosowaniu kryterium obiektywnego (czas pracy w gospodarstwie rolnym) do 688 tys. osób przy kryterium subiektywnym (opinia gospodarującego o przydatności konkretnej osoby do pracy na roli).

Za najbardziej prawdopodobną przyjęto liczbę ok. 447 tys. osób.

Wśród osób bezrobotnych w wieku produkcyjnym **największą grupę stanowi młodzież w wieku 18-24 lat** i to niezależnie od przyjętych kryteriów bezrobocia.

**Poziom wykształcenia bezrobotnej młodzieży, podobnie jak ogółu bezrobotnych, jest niski.** W sierpniu 1994 r. wykształceniem tylko na poziomie podstawowym legitymowało się aż 17,7% bezrobotnej młodzieży, zasadniczą szkołę zawodową ukończyło 50% badanych, około 1/3 posiadało wykształcenie średnie lub policealne, a absolwenci szkół wyższych stanowili 1%.

**Reasumując:** w przypadku młodzieży mamy do czynienia ze znacznie wyższą stopą bezrobocia niż w pozostałych grupach wiekowych, natomiast występują zjawiska podobne jak dla ogółu bezrobotnych: większe bezrobocie wśród kobiet niż wśród mężczyzn, zróżnicowanie bezrobocia w zależności od miejsca zamieszkania, ogólnie niski poziom wykształcenia bezrobotnej młodzieży.

Pozytywne tendencje, które zaznaczyły się na rynku pracy w ciągu 1994 r., w stosunku do młodzieży objawiły się m.in. odnotowaną przez Krajowy Urząd Pracy większą łatwością znalezienia pracy przez absolwentów. W ciągu całego roku zarejestrowało się 290,4 tys. absolwentów i na uwagę zasługuje fakt, iż 52,4 tys. spośród nich podjęło pracę (w tym 31,5 tys. kobiet). **Ale w 1994 r. utrzymała się dominacja osób w wieku 15-24 lat w strukturze bezrobotnych i to na tym samym wysokim poziomie co w latach poprzednich.**

### **2.3. Bezrobocie długotrwałe wśród młodzieży**

**Istotnym wskaźnikiem sytuacji młodzieży na rynku pracy poza takimi wskaźnikami jak stopa bezrobocia, udział w strukturze bezrobotnych, jest długość okresu poszukiwania pracy.**

Pozostawanie bez pracy w dłuższym okresie przez znaczną część populacji młodzieży jest wysoce niepokojącym zjawiskiem społecznym, bowiem szczególnie ta młodzież narażona jest na negatywne skutki bezrobocia.

Jak wynika z literatury przedmiotu, bezrobotni pozostający bez pracy dłużej niż rok są szczególnie podatni na obniżenie samooceny, pogorszenie sprawności psychofizycznej, zepchnięcie na margines życia społecznego aż do zaniechania wszelkich działań zmierzających do poprawy swojej sytuacji życiowej i zdania się na dobroczynność i pomoc innych.

Na podstawie wieloletnich obserwacji w krajach o gospodarce rynkowej zauważono zjawisko polegające na tym, iż im dłuższy okres pozostawania bez pracy, tym mniejsze są szanse na jej zdobycie. Im dłużej osoba pozostaje bezrobotna, tym mniej staje się interesująca dla potencjalnych pracodawców, ponieważ jej umiejętności i doświadczenie stopniowo się dezaktualizują. Nawet gdy bezrobocie ogólnie ulega zmniejszeniu to pojawiające się nowe miejsca pracy otrzymują przede wszystkim osoby krócej bezrobotne.

Proces, któremu podlegają osoby długotrwałe bezrobotne, nazwano "spiralą upadku" i jego zahamowanie wymaga podjęcia wielokierunkowych działań. (zob. tab. 1-2 w Aneksie statystycznym)

W Badaniach Aktywności Ekonomicznej Ludności prowadzonych przez GUS, przyjęto następującą kategoryzację okresu pozostawania bez pracy:

- bezrobocie krótkotrwałe - do 3 miesięcy ,
- bezrobocie średniookresowe - do 6 miesięcy,

bezrobocie długookresowe - do 12 miesięcy,  
bezrobocie długotrwałe (chroniczne) - powyżej 12 miesięcy.

**W okresie maj' 92 - maj' 93 o ponad 70% spadł udział młodzieży poszukującej pracy do 3 miesięcy (bezrobocie krótkookresowe) i wzrost o 52% udział młodzieży poszukującej pracy ponad 12 miesięcy (bezrobocie długotrwałe).**

W maju 1994 r. wśród ogółu osób bezrobotnych dłużej niż 12 miesięcy było bez pracy:

0,1% osób w wieku 15-17 lat,  
1,0% osób w wieku 18-19 lat,  
16,1% osób w wieku 20-24 lat.

Udział młodzieży w wieku 18-19 lat wśród bezrobotnych powyżej 24 miesięcy wynosił 0,3%, a młodzieży w przedziale wieku 20-24 lata - 11,8%.

W maju 1994 r. następujące odsetki młodzieży bezrobotnej w wieku 15-19 lat poszukiwały pracy w okresie:

do 1 miesiąca - 6,2%,  
od 2 do 3 miesięcy - 8,8%,  
od 4 do 6 miesięcy - 12,4%,  
od 7 do 12 miesięcy - 62,8%,  
od 13 do 24 miesięcy - 8,0 %,  
powyżej 24 miesięcy - 0,9%.

Analogicznie dla młodzieży w wieku 20-24 lat okres pozostawania bez pracy kształtował się następująco:

do 1 miesiąca - 11,6%,  
od 2 do 3 miesięcy - 10,8%,  
od 4 do 6 miesięcy - 13,8%,  
od 7 do 12 miesięcy - 33,8%,  
od 13 do 24 miesięcy - 20,8 %,  
powyżej 24 miesięcy - 9,2%.

Z powyższych zestawień wynika, iż **w grupie młodszej wyraźnie dominowało bezrobocie średniookresowe (od 7 do 12 miesięcy) - dotknęło ono aż 62,8% tej populacji. Stosunkowo niewielki odsetek młodzieży z tej grupy wiekowej był dotknięty bezrobociem długotrwałym (około 9%).**

Inaczej wyglądała sytuacja w przypadku osób w przedziale wiekowym **20-24 lat**. Chociaż największa część młodzieży dotknięta jest też bezrobociem średniookresowym - 33,8%, ale aż **30% poszukiwało pracy dłużej niż 12 miesięcy, w tym 9,2% powyżej 24 miesięcy.**

Grupą wiekową dominującą w bezrobociu długotrwałym są osoby w przedziale wieku 35-44 lata (powyżej 12 miesięcy - 34,9% i powyżej 24 miesięcy - 35,5%).

Według badań z sierpnia 1994 r. przez okres do 3 miesięcy poszukiwało pracy 40% bezrobotnych osób w wieku 15-24 lat, 12% ubiegało się o pracę od 4 do 6 miesięcy, a 21% od 7 do 12 miesięcy. I chociaż wśród młodzieży przeciętny okres poszukiwania pracy był znacznie krótszy (6,5 miesiąca) niż średnia dla całej populacji bezrobotnych (13,8 miesiąca), **to aż 28% młodzieży było dotknięte bezrobociem powyżej 12 miesięcy.** Kobiety częściej niż mężczyźni należały do osób krótko poszukujących pracy (do 3 miesięcy) jak i do grupy długotrwałe bezrobotnych. Ponadto osoby dotknięte długotrwałym bezrobociem częściej były mieszkańcami wsi (30%) niż miast (26%).

Dla większości bezrobotnej młodzieży poszukiwanie pracy dłużej niż 12 miesięcy oznacza utratę prawa do zasiłku. Według statystyk Krajowego Urzędu Pracy w grudniu 1994 r. prawa do zasiłku nie posiadało 21,669 absolwentów, co stanowiło 10,3%



wszystkich zarejestrowanych absolwentów. Natomiast na koniec II kwartału 1994 r. wskaźnik ten wyniósł 84,3% (bez prawa do zasiłku było 152 354 absolwentów), ponieważ w miesiącu czerwcu rejestruje się nowy rocznik absolwentów szkół ponadpodstawowych i tak wysoki udział absolwentów nie pobierających zasiłków z tytułu bezrobocia wynika z tego, iż uprawnienie do zasiłku absolwent uzyskuje po 3 miesiącach od momentu zarejestrowania się w urzędzie pracy.

#### **2.4. Wykształcenie jako czynnik generujący bezrobocie wśród młodzieży**

Istotnym czynnikiem powodującym zagrożenie bezrobociem populacji młodzieży jest **niedostosowanie struktury i rozmiarów kształcenia do potrzeb rynku pracy, co przejawia się w braku ofert pracy odpowiadających kwalifikacjom młodzieży.**

Wszelkie badania pokazują, że osoby z wykształceniem wyższym posiadają największe umiejętności radzenia sobie na rynku pracy.

**Szczególnie dramatyczna jest sytuacja młodzieży z wykształceniem zawodowym.** Wiele szkół tego typu produkuje głównie bezrobotnych absolwentów. Osoby z tego typu wykształceniem są najczęściej zwalniane z zakładów pracy, w których występują przerosty zatrudnienia. One też wykazują najmniejszą gotowość do zmiany zawodu.

System edukacyjny jest niedostosowany do zapotrzebowania na siłę roboczą na rynku pracy. Mała jest także skuteczność poradnictwa zawodowego i to w sytuacji, **gdy zwiększa się liczba młodzieży wchodzącej na rynek pracy. W okresie czerwiec - wrzesień 1994 r. zarejestrowało się 261,4 tys. absolwentów (w roku 1993 - 234,1 tys.).**

Niedostosowanie systemu edukacji do potrzeb rynku ilustruje struktura bezrobotnych absolwentów według typu ukończonej szkoły oraz odsetek absolwentów poszczególnych szkół, którzy zarejestrowali się w urzędach pracy. Dokonamy porównania sytuacji w okresie grudzień 1993 - grudzień 1994.

W grudniu 1993 r. zarejestrowanych było w urzędach pracy 209,2 tys. absolwentów. **Stanowili oni około 7,2% ogółu bezrobotnych oraz 21,0% bezrobotnej młodzieży.**

Następujące odsetki bezrobotnych absolwentów ukończyły poszczególne typy szkół ponadpodstawowych:

- zasadnicze szkoły zawodowe - 44,0%,
- szkoły policealne i średnie szkoły zawodowe - 36,6%,
- licea ogólnokształcące - 15,6%,
- szkoły wyższe - 2,8%.

Porównanie liczby absolwentów zarejestrowanych w urzędach pracy z liczbą absolwentów kończących poszczególne typy szkół w roku 1993 ukazuje, że **największy odsetek absolwentów dotkniętych bezrobociem wystąpił wśród osób kończących szkoły policealne i średnie zawodowe - 51%, następnie szkoły zasadnicze zawodowe - 36,6%, licea ogólnokształcące - 32,7% oraz szkoły wyższe - 18%.**

W grudniu 1994 r. zarejestrowanych było w urzędach pracy 210,5 tys. absolwentów. **Wśród ogółu bezrobotnych absolwenci wszystkich szkół stanowili na koniec IV kwartału 1994 r. - 7,4%, natomiast wśród osób w wieku 15-24 lata - 21,4%.**

Struktura bezrobotnych absolwentów według typu ukończonej szkoły przedstawiała się następująco:

- szkoły zasadnicze zawodowe - 39,9%,
- szkoły policealne i średnie zawodowe - 36,3%,
- licea ogólnokształcące - 19,6%,
- szkoły wyższe - 3,7%,
- pozostałe - 0,5%

**Wśród absolwentów dominowała młodzież legitymująca się wykształceniem zasadniczym zawodowym podobnie jak w grudniu 1993 r., ale ich przewaga nad osobami, które ukończyły szkoły policealne i średnie zawodowe wyraźnie zmalała. Zwiększył się natomiast udział młodzieży kończącej edukację na poziomie liceum ogólnokształcącego (wzrost o 4,0%).**

Z porównania liczby bezrobotnych absolwentów z ogólną liczbą absolwentów poszczególnych typów szkół wynika, iż w roku 1994 w urzędach pracy najwięcej zarejestrowało się absolwentów szkół policealnych i średnich zawodowych - stanowili oni 45,9% wszystkich osób kończących ten typ szkół, następnie zasadniczych zawodowych - 35,8% oraz liceów ogólnokształcących - 33,7%.

Kolejność nie uległa zmianie, ale zwraca uwagę fakt, iż w stosunku do roku 1993 znacząco spadł wskaźnik zarejestrowanych w urzędach pracy absolwentów szkół policealnych i średnich zawodowych - spadek o 5,1%.

Mimo iż w urzędach pracy rejestruje się większy odsetek absolwentów policealnych i średnich szkół zawodowych niż absolwentów zasadniczych szkół zawodowych, to znajdują się oni w lepszej sytuacji na rynku pracy - szybciej znajdują zatrudnienie.

Wskaźniki dla absolwentów pozostałych szkół pozostały mniej więcej na tym samym poziomie.

**Zjawisko strukturalnego niedostosowania szkolnictwa zawodowego do potrzeb rynku pracy występuje szczególnie ostro na niektórych lokalnych i regionalnych rynkach pracy.** Absolwenci legitymujący się określonymi zawodami w ogóle nie mają szans na zatrudnienie. W szczególnie trudnej sytuacji są absolwenci szkół rolniczych (i to niezależnie od poziomu wykształcenia), niektórych szkół górniczych na terenie GOP oraz włókienniczo-odzieżowych w Łodzi. Trudności na rynku pracy mają także absolwenci liceów ogólnokształcących.

Zilustrujemy ten problem na przykładzie województwa tarnowskiego. Badania przeprowadzone wśród bezrobotnych absolwentów szkół ponadpodstawowych w lipcu i sierpniu 1993 r. potwierdziły tendencję występującą w skali całego kraju, iż najbardziej dotknięta bezrobociem jest młodzież kończąca szkoły zasadnicze zawodowe - 45,1%. Udział bezrobotnych absolwentów wśród ogółu bezrobotnych w województwie wynosił 12,5%, co umiejscowiło w 1993 r. województwo tarnowskie na trzecim miejscu w kraju pod względem wielkości udziału absolwentów wśród zarejestrowanych bezrobotnych. Większość bezrobotnych absolwentów mieszkała na wsi (68,8%).

Znamienny jest fakt, że w urzędzie pracy zarejestrowało się 80% absolwentów kończących szkoły ponadpodstawowe w 1992 r.

Szanse na zdobycie pracy na tym rynku były bardzo niewielkie: w ewidencji bezrobotnych powyżej 6 miesięcy było 96,5% badanych, w tym aż dla 80% ankietowanych upływał 12 miesięczny okres poszukiwania pracy. Dla większości młodzieży zasiłek był podstawowym źródłem utrzymania.

Tylko 7,4% absolwentów uzyskało skierowanie na wolne miejsce pracy, natomiast z powodu braku gotowości do pracy status bezrobotnego utraciło 5% absolwentów.

Ukończenie kursu szkoleniowego nie było postrzegane przez absolwentów jako znaczący czynnik polepszający sytuację na rynku pracy. Tylko absolwenci liceów ogólnokształcących - 63,1%, upatrywali w tym szansę na zatrudnienie, natomiast najmniej pozytywnie wypowiedzieli się na ten temat absolwenci szkół zasadniczych zawodowych - 17,2% i z wykształceniem policealnym zawodowym - 25,0%.

Cechą charakterystyczną jest to, iż połowa ankietowanych osób - 49,4% kończąc szkołę nie brała pod uwagę możliwości pozostawania bez pracy. Dopiero w momencie poszukiwania pracy otrzymali oni realistyczny obraz możliwości zatrudnienia.

## 2.5. Młodzież wobec bezrobocia

Dla charakterystyki zjawiska bezrobocia wśród młodzieży, oprócz prezentacji obiektywnych mierników dostarczanych przez statystyki, nie mniej istotną kwestią jest subiektywny odbiór sytuacji pozostawania bez pracy przez samą młodzież, oraz to, jakie postawy i zachowania bezrobocie kształtuje wśród ludzi młodych. Badania socjologiczne nad zjawiskiem bezrobocia dostarczają wiedzy o negatywnych skutkach bezrobocia.

Badania nad młodzieżą przeprowadzone przez Ośrodek Badań Młodzieży ISNS UW w 1992 r. wskazały, że **młodzież uważa za swoje największe problemy: zagrożenie bezrobociem**, obawę przed utratą pracy przez rodziców i opiekunów. Wielu młodych ludzi charakteryzuje się brakiem umiejętności radzenia sobie w życiu, mają poczucie osamotnienia i odczuwają lęk przed przyszłością.

Na podstawie doświadczeń Młodzieżowej Agencji Pracy działającej w Warszawie można stwierdzić, że bezrobotna młodzież nie potrafi poruszać się w świecie instytucji i w świecie społecznym. Młodzi ludzie często nie posiadają umiejętności szukania pracy, brak im wiedzy i mają postawy lękowe.

W badaniach nad społecznymi skutkami bezrobocia w wymiarze lokalnym, przeprowadzonych w 1991 r. pod kierunkiem Małgorzaty Szyłko-Skoczny, 25% badanych absolwentów uznało, iż bezrobocie stało się dla nich katastrofą życiową.

Za najważniejsze przewidywane negatywne skutki bezrobocia uznano:

- rezygnację z poprawy warunków mieszkaniowych, nabycia własnego mieszkania (21,6%),
- niemożność założenia rodziny (14,3%),
- rezygnację z dóbr trwałego użytku (8,6%),
- rezygnację z życia kulturalnego (7,6%),
- konieczność wyjazdu w poszukiwaniu pracy (5,7%).

**Badania te uchwyciły zmiany postaw absolwentów w zależności od długości okresu pozostawania bez pracy.** Porównane zostały wypowiedzi absolwentów tegorocznych i absolwentów pozostających bez pracy powyżej 12 i 24 miesięcy. Im dłużej trwało bezrobocie tym więcej badanych odbierało brak pracy jako katastrofę życiową i miało poczucie własnej bezwartościowości (30%).

Tryb życia absolwentów długotrwale bezrobotnych charakteryzował się następującymi zjawiskami:

- nastąpił gwałtowny spadek zainteresowania dokończaniem (z 40% do 20%),

- wydłużeniu uległ czas spędzany w domu i wzrost zainteresowania sprawami domowymi i rodzinnymi, co wynika z ponownego uzależnienia finansowego od rodziny po wygaśnięciu prawa do zasiłku,

- zmniejszył się czas poświęcony aktywności kulturalnej i spotkaniom towarzyskim na rzecz oglądania telewizji,

- po pierwszym roku trwania bezrobocia zwiększyło się poczucie nudy (70%) spowodowane większą ilością czasu wolnego, ale u absolwentów bezrobotnych powyżej 24 miesięcy następuje zmniejszenie ilości czasu wolnego co autorzy badań wiążą z zawieraniem związków małżeńskich przez absolwentów,

- w drugim roku trwania bezrobocia zaznaczyło się większe zainteresowanie własnym zdrowiem (wzrost z 30% do 40%),

- w drugim roku bezrobocia nastąpił wzrost sytuacji konfliktowych w rodzinie oraz minimalnie podwyższyła się aktywność religijna absolwentów, ale po 24 miesiącach intensywność tych zjawisk zmniejszyła się.

Z wypowiedzi młodzieży bezrobotnej z województwa tarnowskiego, objętej badaniami w 1993 r., wynika że:

- większość postrzegała pracę jako wartość instrumentalną, sposób zdobycia pieniędzy (56,9%), jako wartość autoteliczną wskazało pracę 38,3% respondentów i tylko nieliczni (1,1%) - traktowali pracę jako zło konieczne;

- przed zarejestrowaniem się w urzędzie pracy 73,5% ankietowanych zadeklarowało, iż poszukiwało pracy na własną rękę;

- zdecydowana większość respondentów - 88,0% oświadczyła, iż po zarejestrowaniu szuka także pracy samodzielnie, a całkowitą bierność wykazało 11,7% ankietowanych;

- niewielki procent ankietowanych dostrzegało możliwość wyjścia z sytuacji bezrobocia poprzez podjęcie pracy na własny rachunek (brak własnych środków finansowych, drogi kredyt bankowy);

- ukończenie kursu szkoleniowego było traktowane jako czynnik wspomagający szansę zdobycia pracy jedynie przez osoby nie posiadające zawodu - absolwentów szkół ogólnokształcących (12,6%), wskazań (takiej konieczności nie dostrzegają absolwenci szkół zasadniczych zawodowych - tylko 1,5% wskazań);

- ankietowani mieszkający w mieście częściej liczyli na pomoc rodziny, krewnych i znajomych w znalezieniu pracy (28,8%) niż mieszkańcy wsi (15,6%);

- prace dorywcze podejmowało ogółem 26,6% młodzieży bezrobotnej (wśród mężczyzn osoby te stanowiły 35,9% a wśród kobiet - 21,2%);

- młodzi ludzie postrzegali bezrobocie jako czynnik degradacji zawodowej i społecznej;

- w opinii bezrobotnej młodzieży brak pracy uniemożliwił realizację planów życiowych (założenie rodziny) i pozostawił w sytuacji zależności od rodziców;

- stan bezrobocia obniżył poczucie własnej wartości;

- przedłużające się bezrobocie spowodowało poczucie bezradności i utratę nadziei, co pociąga za sobą ograniczenie aktywności w poszukiwaniu pracy.

### 3. Działania zmierzające do ograniczenia bezrobocia wśród młodzieży w latach 1990 - 1994

Najważniejszymi środkami zaradczymi mogącymi ograniczyć skalę bezrobocia wśród młodzieży jest wysoki poziom wydatków na aktywne formy zwalczania bezrobocia finansowane z Funduszu Pracy oraz zmiany w strukturze kształcenia związane z reformą systemu edukacji.

#### 3.1. Wydatki z Funduszu Pracy na aktywne formy zwalczania bezrobocia

Zasadniczą część środków Funduszu Pracy wydatkowana jest na zasiłki dla bezrobotnych: w 1993 r. - 83,9%, w 1994 r. - 83,8%, a w projekcie budżetu na rok 1995 wydatki na zasiłki dla bezrobotnych stanowią około 85,9% Funduszu Pracy.

**Struktura wydatków funduszu nie ulega więc radykalnej zmianie w kierunku zmiany proporcji między zasiłkami dla bezrobotnych a aktywnymi formami przeciwdziałania bezrobociu. Na te ostatnie wydatkowano w latach 1991 - 1994 od 7 do 12,8% środków finansowych funduszu.** Na aktywne formy przeciwdziałania bezrobociu zaplanowano w roku 1995 wydatki w skali 13,5% wszystkich środków funduszu. Nie będzie więc też przełomu w roku obecnym.

Do aktywnych form przeciwdziałania bezrobociu w latach 1990 - 1994 należało finansowanie:

- kosztów związanych z przyuczeniem do zawodu lub przekwalifikowaniem bezrobotnych;
- pożyczek dla bezrobotnych na podjęcie działalności gospodarczej na własny rachunek oraz dla zakładów pracy na utworzenie dodatkowych miejsc pracy;
- częściowa refundacja wynagrodzeń i składek na ubezpieczenie społeczne dla zakładów pracy zatrudniających bezrobotnych w ramach prac interwencyjnych lub robót publicznych;
- refundacja wynagrodzeń młodocianych pracowników zatrudnionych w celu przygotowania zawodowego,
- refundacja wynagrodzeń absolwentów.

Ogólna charakterystyka wydatków na aktywne formy przeciwdziałania bezrobociu i ich udział w ogólnej strukturze wydatków Funduszu Pracy pokazuje jakie szanse ma młodzież na skorzystanie z tych form pomocy (tylko dwie pozycje wydatków są bezpośrednio adresowane do młodzieży - refundacja wynagrodzeń młodocianych pracowników i absolwentów).

W roku 1993 w wydatkach na aktywne formy ograniczania bezrobocia najwięcej środków przeznaczono na tworzenie nowych miejsc pracy w ramach prac interwencyjnych (37,9%), następnie na roboty publiczne (33,8%). Na przyuczenie do zawodu i przekwalifikowanie wydano tylko 12,7% tych środków finansowych.

W 1994 r. struktura wydatków na aktywne formy przeciwdziałania bezrobociu nie uległa zasadniczym zmianom. Podobnie jak w roku poprzednim na pierwszym miejscu znalazły się prace interwencyjne (40,7%), a następnie: roboty publiczne (36,8%), przyuczenie do zawodu i przekwalifikowanie (10,5%), pożyczki dla bezrobotnych (6,1%), pożyczki dla zakładów pracy (3,6%), refundacja wynagrodzeń absolwentów (2,3%).

W stosunku do roku 1993 zwraca uwagę zmniejszenie udziału wydatków na przyuczenia do zawodu i przekwalifikowanie z 12,7% do 10,5% na rzecz zwiększenia wydatków na prace interwencyjne i roboty publiczne.

W latach 1991 - 1993 z ogółu wydatków Funduszu Pracy (łącznie z zasiłkami) na przekwalifikowanie zawodowe przeznaczano od 0,5% do 1,7%, na prace interwencyjne od 5,7% do 4,3%, na pożyczki od 2,6% do 1,0%, na roboty publiczne nie wydatkowano w 1991 r. żadnych kwot, zaś w latach 1992 - 1993 ok. 2%. Wynagrodzenia młodocianych pracowników i ekwiwalent dla uczniów stanowiły od 13,5% do 8%.

W strukturze wszystkich wydatków Funduszu Pracy w 1994 r. prace interwencyjne stanowiły 5,2%, roboty publiczne - 4,7%, przygotowanie zawodowe młodocianych - 2,8%, przyuczenia do zawodu i przekwalifikowania - 1,3%, pożyczki dla bezrobotnych - 0,8%, pożyczki dla zakładów pracy - 0,5% i refundacja wynagrodzeń absolwentów - 0,3%.

**W dotychczasowej polityce społeczno-gospodarczej Fundusz Pracy stanowił nieomal jedyną metodę finansowania programów przeciwdziałania bezrobociu. Aktywnymi formami objętych było w tych latach tylko od 4% do 9% bezrobotnych. Uważa się, że programami aktywnego działania powinno być objętych od 20% do 25% bezrobotnych, aby można mówić o skutecznym przeciwdziałaniu bezrobociu.**

W opracowanym przez Ministerstwo Pracy i Polityki Socjalnej materiale pt. *"Kierunki działań w sferze polityki socjalnej"* priorytetowy charakter nadano m.in. przeciwdziałaniu bezrobociu, w tym zmniejszeniu skali bezrobocia wśród młodzieży. Resort zakłada wprowadzenie od 1 stycznia 1996 r. nowego systemu przeciwdziałania bezrobociu, który będzie składał się z dwóch odrębnych funduszy:

- Funduszu Ubezpieczenia Bezrobotnych (FUB) - tworzonego ze składek płaconych przez pracodawców i pracowników, z którego będą wypłacane zasiłki dla bezrobotnych;

- Funduszu Aktywizacji Bezrobotnych (FAZ) - tworzonego głównie z dotacji budżetu państwa. Realne wydatki na aktywne formy przeciwdziałania bezrobociu w ramach tego funduszu mają wzrosnąć w okresie 3 lat ponad dwukrotnie.

Ministerstwo planuje, iż projekty aktów prawnych po niezbędnych konsultacjach w I kwartale 1995 r. zostaną przekazane do rozpatrzenia przez Radę Ministrów i w II kwartale 1995 r. skierowane zostaną do Sejmu.

### **3.2. Zmiany w systemie kształcenia**

Jednym z najważniejszych przeciwdziałań bezrobociu młodzieży jest reforma systemu kształcenia w kierunku wydłużenia okresu nauki, zmniejszenia liczby młodzieży kończącej szkoły zasadnicze zawodowe oraz dostosowanie programów kształcenia zawodowego do potrzeb rynku pracy.

Statystyki prowadzone przez Ministerstwo Edukacji Narodowej odnotowują zmiany w strukturze kształcenia, ale jest to proces, który przebiega bardzo powoli.

Od 1989 r. systematycznie zmniejszana jest liczba szkół zasadniczych zawodowych i coraz mniej liczna grupa młodzieży podejmuje naukę w tych szkołach (w 1989 r. - 796 202 uczniów, w 1993 r. - 743 654 uczniów). Ulega też zmniejszeniu procentowy udział uczniów szkół zasadniczych wśród całej populacji młodzieży uczącej się w szkołach ponadpodstawowych - spadek z 54,3% w 1989 r. do 46,9% w 1993 r. Zwiększa się natomiast udział młodzieży kontynuującej naukę w liceach ogólnokształcących (wzrost w latach 1989 - 1993 z 22,26% w 1989 r. do 27,9% w roku szkolnym 1993/1994), w liceach zawodowych (1989 r. - 2,2%, 1993 r. - 7,0%), w technikumach i szkołach równoległych (1989 r. - 38,00%, 1993 r. - 44,4%) oraz w szkołach zawodowych policealnych (1989 r. - 7,2%, 1993 r. - 9,3%).

Zmianie ulegają także programy kształcenia w szkołach zawodowych. Podstawę dla tych zmian stanowi nowa klasyfikacja zawodów szkolnictwa zawodowego, która została ustalona dopiero w 1993 r. rozporządzeniem Ministra Edukacji Narodowej z dnia 23 lutego 1993 r. (Dz.U. nr 19, poz. 82). Generalnym założeniem zmian w programach jest odejście od kształcenia wąskospecjalistycznego na korzyść zawodów szerokoprofilowych.

Ministerstwo Edukacji Narodowej zakłada, iż w roku 2000 w liceach ogólnokształcących naukę będzie kontynuować 40% absolwentów szkół podstawowych, w technikach i liceach zawodowych - 30%, w szkołach zasadniczych - 25%. Udział uczniów w ogóle nie podejmujących nauki po ukończeniu szkoły podstawowej oszacowano na poziomie 5% wszystkich absolwentów.

Liczba uczniów w poszczególnych typach szkół ponadpodstawowych w roku szkolnym 1994/1995 przedstawia się następująco:

zasadnicze szkoły zawodowe - 745 771,  
licea ogólnokształcące - 648 020,  
szkoły średnie zawodowe - 811 995,  
szkoły policealne - 84 456.

#### **4. Rozwiązania prawne na rzecz zatrudnienia i przeciwdziałania bezrobociu młodzieży (stan prawny na dzień 1.01.1995 r.)**

Kwestie związane z przeciwdziałaniem bezrobociu młodzieży (podobnie jak pozostałych bezrobotnych) reguluje od dnia 1 stycznia 1995 r. ustawa z dnia 14 grudnia 1994 r. o zatrudnieniu i przeciwdziałaniu bezrobociu (Dz.U. Nr 1, poz. 1). Do czasu wydania przepisów wykonawczych przewidzianych w ustawie, nie dłużej jednak niż przez okres 6 miesięcy od dnia jej wejścia w życie, obowiązują dotychczasowe akty wykonawcze, jeżeli nie są sprzeczne z niniejszą ustawą (art. 75). Według informacji Departamentu Zatrudnienia Ministerstwa Pracy i Polityki Socjalnej trwają obecnie prace nad 28 rozporządzeniami do ustawy (obecnie obowiązuje 12 aktów wykonawczych).

W poprzednio obowiązującej ustawie (ustawa z dnia 16 października 1991 r. o zatrudnieniu i bezrobociu, Dz.U. Nr 106, poz. 457 wraz z późniejszymi zmianami) jak również w nowej ustawie **młodzież, tj. osoby w wieku 15-24 lat nie stanowią wyodrębnionej kategorii bezrobotnych, dla której przewidziano szczególne uprawnienia z tytułu pozostawania bez pracy.**

Wśród ogółu młodzieży bezrobotnej **ustawa wyróżnia dwie grupy: młodocianych i absolwentów.** Adresowane są do nich specjalnie wyróżnione formy pomocy uwzględniające ich szczególną sytuację. Natomiast pozostała bezrobotna młodzież (posiadająca staż pracy) jest traktowana na równi z innymi bezrobotnymi - kryterium szczególnego potraktowania są takie sytuacje jak długotrwałe bezrobocie, zamieszkiwanie w gminach zagrożonych strukturalnym bezrobociem nie zaś wiek (tj. przynależność do kategorii młodzież).

W przypadku braku ofert pracy dla bezrobotnych ustawa m.in. nakłada obowiązek inicjowania przez urzędy pracy i częściowego finansowania ze środków Funduszu Pracy aktywizacji zawodowej bezrobotnych zaliczonych do "grup ryzyka" w ramach tzw. programów specjalnych.

Wszyscy bezrobotni (w tym bezrobotna młodzież) zarejestrowani w urzędzie pracy mają prawo do:

- pomocy rejonowego urzędu pracy w znalezieniu odpowiedniej pracy,

- pomocy w uzyskaniu zatrudnienia w ramach robót publicznych, prac interwencyjnych,
- skierowania na szkolenie zawodowe, jeżeli zwiększa ono prawdopodobieństwo uzyskania zatrudnienia,
- ubieganie się o uzyskanie pożyczki na podjęcie działalności gospodarczej lub rolniczej na własny rachunek,
- zasiłku z tytułu pozostawania bez pracy,
- biletu kredytowego finansowanego z Funduszu Pracy w przypadku skierowania przez rejonowy urząd pracy do podjęcia zatrudnienia poza miejscem stałego zamieszkania,
- uczestniczenia w zajęciach prowadzonych w klubach pracy, mających na celu nabycie przez zainteresowanych umiejętności poszukiwania i uzyskania zatrudnienia.

Bezrobotna młodzież posiadająca staż pracy otrzymuje zasiłek w wysokości 36% przeciętnego wynagrodzenia.

Natomiast wysokość zasiłku dla absolwentów została zróżnicowana:

1. młodocianym absolwentom do czasu osiągnięcia pełnoletności przysługuje zasiłek w wysokości 12% przeciętnego wynagrodzenia,
2. pełnoletnim absolwentom - 28% przeciętnego wynagrodzenia.

Pod pojęciem "przeciętne wynagrodzenie" należy rozumieć przeciętne miesięczne wynagrodzenie pracowników zatrudnionych w gospodarce narodowej w poprzednim kwartale, od pierwszego dnia następnego miesiąca po miesiącu, w którym wynagrodzenie to zostało ogłoszone przez Prezesa GUS w "Monitorze Polskim".

Maksymalny okres wypłacania zasiłku dla bezrobotnych absolwentów wynosi 9 miesięcy - zasiłek wypłacany jest za okres od pierwszego dnia czwartego miesiąca po zarejestrowaniu się w rejonowym urzędzie pracy do końca dwunastego miesiąca od dnia ukończenia szkoły lub nauki. Absolwentów obowiązuje trzy miesięczny tzw. okres wyczekiwania. W okresie tym absolwenci mają prawo do świadczeń zakładów opieki zdrowotnej.

Należy zwrócić uwagę na fakt, iż absolwent może uzyskać prawo do zasiłku z tytułu statusu absolwenta tylko jeden raz, gdy zarejestrował się jako absolwent po raz pierwszy. W przypadku gdy uzyskał zasiłek jako absolwent po ukończeniu szkoły wyższej, a po 2-3 latach ponownie rejestruje się jako bezrobotny, który ukończył studia doktoranckie - nie będzie mu już przysługiwał zasiłek jako absolwentowi.

W okresie pobierania zasiłku z tytułu pozostawania bez pracy bezrobotnym przysługuje prawo do zasiłku porodowego, rodzinnego, pielęgnacyjnego i pogrzebowego oraz świadczenia zakładów opieki zdrowotnej, które są udzielane na podstawie wpisu w legitymacji ubezpieczeniowej, dokonywanego przez rejonowy urząd pracy. Członkom rodziny bezrobotnego również przysługuje prawo do korzystania ze świadczeń zakładów opieki zdrowotnej.

Zasadnicze znaczenie dla ograniczania zjawiska bezrobocia wśród młodzieży mają te uregulowania, które zmierzają do powiększenia szans bezrobotnych na znalezienie zatrudnienia, zachęcają pracodawców do tworzenia miejsc pracy dla osób zarejestrowanych w urzędach pracy. Samo wypłacanie zasiłku z tytułu bezrobocia sprowadza się do dostarczanie środków finansowych na przeżycie osobom bezrobotnym.



#### 4.1. Aktywizacja zawodowa absolwentów

Według art. 2 ust. 2 pkt. 1 ustawy o zatrudnieniu i przeciwdziałaniu bezrobociu za absolwenta uznawana jest osoba, która po ukończeniu szkoły lub nauki dokonała rejestracji w rejonowym urzędzie pracy w okresie 12 miesięcy od dnia ukończenia szkoły lub nauki. Okres 12 miesięcy liczy się od dnia określonego w dyplomie, świadectwie lub zaświadczeniu o ukończeniu szkoły lub nauki.

Pojęcie "absolwent" zostało w nowej ustawie dokładnie sprecyzowane i obejmuje:

- 1) absolwenta dziennej ponadpodstawowej szkoły publicznej lub niepublicznej o uprawnieniach szkoły publicznej albo wyższej szkoły państwowej lub niepaństwowej,
- 2) absolwenta studiów podyplomowych lub doktoranckich podjętych w okresie 6 miesięcy od dnia ukończenia szkoły wyższej,
- 3) absolwenta szkoły wieczorowej lub zaocznej, o której mowa w pkt. 1, jeżeli w ostatnich 12 miesiącach trwania nauki nie był on zatrudniony,
- 4) absolwenta co najmniej 12-miesięcznego przygotowania zawodowego odbytego w ramach OHP,
- 5) absolwenta dziennych kursów zawodowych, trwających co najmniej 24 miesiące, jeżeli w okresie ostatnich 12 miesięcy ich trwania nie był zatrudniony,
- 6) absolwenta szkoły podstawowej specjalnej,
- 7) absolwenta niespełnosprawnego, który uzyskał uprawnienia do wykonywanego zawodu.

Okres 12-miesięcznego statusu absolwenckiego ulega przedłużeniu o okres odbywania przez absolwenta:

- zasadniczej służby wojskowej,
- nadterminowej zasadniczej służby wojskowej,
- przeszkolenia zawodowego absolwenta szkoły wyższej,
- służby wojskowej pełnionej w charakterze kandydata na żołnierza zawodowego,
- ćwiczeń wojskowych, okresowej służby wojskowej oraz zasadniczej służby w obronie cywilnej i służby zasadniczej.

Pomoc w ramach **aktywizacji zawodowej absolwentów** jest tą formą pomocy w znalezieniu zatrudnienia, która adresowana jest tylko i wyłącznie do absolwentów. Celem aktywizacji zawodowej absolwentów jest stworzenie pracodawcom dodatkowych bodźców i zachęt do zatrudniania absolwentów. Pomoc ta polega na możliwości dokonania zwrotu z Funduszu Pracy poniesionych przez pracodawcę kosztów wynagrodzenia, nagrody, zasiłku z ubezpieczenia społecznego oraz składki na ubezpieczenie społeczne z tytułu zatrudnienia skierowanego przez Urząd Pracy absolwenta.

Wysokość zwróconych kosztów zależy od uzgodnień między pracodawcą a urzędem pracy, ale nie może być wyższa niż:

- 36% przeciętnego wynagrodzenia za każdego zatrudnionego absolwenta (w przeliczeniu na pełny etat) i składki na ubezpieczenie społeczne, jeżeli refundacja tych kosztów dokonywana jest przez okres 12 miesięcy,
- 100% najniższego wynagrodzenia (po przeliczeniu na pełny etat i składki na ubezpieczenie społeczne), jeżeli refundacja tych kosztów dokonywana jest przez co drugi miesiąc, przez okres nie przekraczający 18 miesięcy: maksymalnie 9 miesięcy, za które dokonywana jest refundacja.

Pracodawca, który zatrudnił absolwenta skierowanego przez rejonowy urząd pracy, zwolniony jest także od ustalania i dokonywania wpłat składek na Fundusz

Pracy od wynagrodzeń tego absolwenta. Zwolnienie to dotyczy również zatrudnionych absolwentów, za których nie dokonywana jest częściowa refundacja kosztów ich wynagrodzeń.

#### **4.2. Inne aktywne formy przeciwdziałania bezrobociu**

**Szczególne znaczenie dla młodzieży ma możliwość korzystania z aktywnych form przeciwdziałania bezrobociu, zwłaszcza z kursów szkoleniowych,** które mają na celu przekwalifikowanie (zdobycie nowych kwalifikacji zawodowych ułatwiających zatrudnienie) lub podwyższenie posiadanych kwalifikacji. Bezrobotni kierowani są na szkolenie przez rejonowe urzędy pracy. **Ustawa nie nadaje młodzieży żadnych preferencji w korzystaniu z tej formy pomocy.**

Szkolenia przeznaczone są głównie dla osób, które:

- nie posiadają żadnych kwalifikacji zawodowych,
- utracili zdolność do wykonywania pracy w dotychczasowym zawodzie,
- mają kwalifikacje nie rokujące szansy uzyskania zatrudnienia (niezbędna jest zmiana lub podwyższenie kwalifikacji).

Z zasady szkolenie inicjuje rejonowy urząd pracy. Należy podkreślić fakt, iż **bezrobotni mogą domagać się skierowania ich przez urząd pracy na wskazane szkolenie.** Powinni jednak wykazać, że po ukończeniu tego szkolenia uzyskają stałe zatrudnienie, a koszt tego szkolenia nie przekroczy dwukrotnego przeciętnego wynagrodzenia.

W koszty szkolenia wliczane są następujące wydatki:

- należność przysługująca jednostce przeprowadzającej szkolenie,
- ubezpieczenie bezrobotnego od nieszczęśliwych wypadków,
- przejazd i zakwaterowanie, jeżeli szkolenie odbywa się w innej miejscowości niż miejsce zamieszkania bezrobotnego,
- niezbędne badania lekarskie.

W przypadku szkolenia, którego koszt przekracza dwukrotne przeciętne wynagrodzenie, urząd pracy musi wyrazić opinię, iż szkolenie to może realnie przyczynić się do uzyskania zatrudnienia lub zwiększyć szansę jego uzyskania w przyszłości. W związku z tym zarówno skierowanie na takie szkolenie bezrobotnego na jego wniosek, jak i z inicjatywy urzędu pracy, nie ma charakteru obligatoryjnego.

W czasie szkolenia bezrobotnemu przysługuje zasiłek szkoleniowy w wysokości 115% zasiłku. Szkolenie powinno trwać nie dłużej niż 6 miesięcy, a w przypadkach uzasadnionych programem szkolenia w danym zawodzie nie dłużej niż 12 miesięcy. W okresie pobierania zasiłku szkoleniowego bezrobotnemu przysługuje także prawo do zasiłków z ubezpieczenia społecznego (porodowego, rodzinnego, pielęgnacyjnego, pogrzebowego), świadczeń z tytułu wypadków przy pracy i chorób zawodowych powstałych w okresie szkolenia oraz świadczeń zakładów opieki zdrowotnej.

Przy kierowaniu **do prac interwencyjnych i robót publicznych** przyznane zostały absolwentom preferencje. Rozporządzenie Ministra Pracy i Polityki Socjalnej z dnia 17 grudnia 1991 r. w sprawie zasad organizowania prac interwencyjnych oraz robót publicznych (Dz.U. nr 122, poz. 540 z późniejszymi zmianami) stanowi w art. 6 ust. 1 pkt. 1, iż do prac interwencyjnych lub robót publicznych rejonowe urzędy pracy powinny kierować **w szczególności bezrobotnych absolwentów oraz osoby pozostające bez pracy przez okres dłuższy niż 6 miesięcy.** W tym ostatnim przypadku preferencje obejmują także młodzież bezrobotną powyżej 6 miesięcy.

Rejonowy urząd pracy może udzielać z Funduszu Pracy **pożyczki na podjęcie działalności gospodarczej lub rolniczej (z wyjątkiem zakupu ziemi).** Tą formą

pomocy może być objęta młodzież bezrobotna oraz będąca w okresie wypowiedzenia z przyczyn dotyczących zakładu pracy. Maksymalna wysokość pożyczki nie może przekroczyć 20-krotnego przeciętnego wynagrodzenia. Pożyczka może zostać umorzona w wysokości 50% pod warunkiem prowadzenia działalności na własny rachunek co najmniej przez okres 24 miesięcy. Pożyczki z Funduszu Pracy mogą też otrzymać pracodawcy na zorganizowanie dodatkowych miejsc pracy dla bezrobotnych skierowanych przez urząd pracy.

### Podsumowanie

Główną grupą społeczną dotkniętą bezrobociem jest młodzież - osoby w wieku 15-24 lat. Najwyższy udział tej populacji wśród bezrobotnych jest **stałą cechą strukturalną bezrobocia w Polsce**.

Główne przyczyny bezrobocia wśród młodzieży to:

- kryzys gospodarczy;
- niedostosowanie systemu edukacyjnego do potrzeb rynku pracy;
- wchodzenie na rynek pracy młodzieży z wyżu demograficznego.

Uzyskanie spadku bezrobocia wśród młodzieży w najbliższych latach będzie bardzo trudne, ponieważ będziemy mieć do czynienia ze wzrostem liczby młodzieży. **W latach 1995 - 2000 nastąpi wzrost populacji ludności w wieku 15-18 lat z 2586 tys. do 2717 tys.** W związku z tym do końca tego wieku będzie istniał duży napływ młodzieży na rynek pracy.

W systemie zasadniczego szkolnictwa zawodowego uczestniczy jeszcze około 40% każdego rocznika młodzieży uczącej się, a szkolnictwo to jest szczególnie niedostosowane do potrzeb rynku pracy, co wskazuje, iż następne roczniki absolwentów będą miały małe szanse na normalny start w dorosłe samodzielne życie.

Bezrobocie wśród młodzieży charakteryzuje się:

- ponad dwukrotnie wyższą stopą bezrobocia niż dla ogółu ludności w wieku powyżej 15 lat,
- wyższą stopą bezrobocia kobiet niż mężczyzn,
- wyższą stopą bezrobocia dla mieszkańców miast.

Bezrobotna młodzież legitymuje się niskim wykształceniem, przeważają osoby z wykształceniem zasadniczym zawodowym. Zwiększa się liczba młodzieży długotrwale bezrobotnej, która jest szczególnie mocno narażona na negatywne skutki pozostawania bez pracy. **Tak wysokie bezrobocie wśród młodzieży należy uznać za przejaw szczególnej patologii systemu kształcenia oraz polityki zatrudnienia i przeciwdziałania bezrobociu.**

Młodzież, która kończy edukację i na starcie swojego dorosłego życia staje się bezrobotna, nie ma szans na realizację swoich planów życiowych i aspiracji zawodowych. W wymiarze indywidualnym bezrobocie traktowane jest przez młodzież jako duża dolegliwość.

Bezrobocie młodych ludzi powoduje wymierne szkody ekonomiczne i społeczne. Bezrobotni:

- nie przyczyniają się do tworzenia dochodu narodowego;
- nie zarabiają na własne utrzymanie, są utrzymywani przez rodziny i z zasiłków dla bezrobotnych;
- nie zwracają nakładów ze środków publicznych poniesionych na ich edukację;
- kwalifikacje ich ulegają dezaktualizacji;
- zahamowany jest proces usamodzielniania się młodego pokolenia;

- są narażeni na zjawiska patologii społecznej (przestępczość, narkomania, alkoholizm);
- długotrwałe bezrobocie może utrwalić status bezrobotnego i spowodować akceptację takiego stylu życia (nie podejmowanie prób wyjścia z sytuacji bezrobocia i przesunięcie odpowiedzialności za własne losy na instytucje lub rodzinę).

#### Źródła:

1. *Informacja o stanie i strukturze bezrobocia 1994 roku*, Urząd Pracy, Warszawa, styczeń 1995.
2. *Bezrobocie rejestrowane w Polsce I-IV kwartał 1994 r.*, GUS, Warszawa 1995.
3. *Informacja o stanie i strukturze bezrobocia w dniu 30 czerwca 1994 r.*, "Rynek Pracy" nr 7/1994.
4. *Aktywność zawodowa i bezrobocie w Polsce*, raport przygotowany na podstawie Badania Aktywności Ekonomicznej Ludności przeprowadzonego w maju 1994 r., GUS, Warszawa, listopad 1994.
5. M. Gmytrasiewicz, *Szkolnictwo zawodowe i wyższe a rynek pracy*, Rynek Pracy nr 5/1994.
6. B. Buzowska, *Bezrobocie wśród absolwentów szkół ponadpodstawowych w województwie tarnowskim*, "Rynek Pracy", 1994, nr 2.
7. B. Romejko, *Oferty pracy a zawody bezrobotnych*, Rynek Pracy nr 3-4/1994.
8. E. Czerwińska, *Rynek pracy w Polsce*, Raport nr 68 BSE.
9. J. Strzelecka, *Problem bezrobocia wśród młodzieży*, mat. powielany BSE.
10. *Zwalczanie długotrwałego bezrobocia w Europie. Doświadczenia z 20 lokalnych projektów*, materiał Fundacji im. F. Eberta, Warszawa 1992.
11. *Społeczne skutki w wymiarze lokalnym*, Raport z badań empirycznych pod redakcją Małgorzaty Szyłko-Skoczny, Fundacja im. F. Eberta, Warszawa 1992 r.
12. J. Witkowski, *Bezrobocie ukryte w rolnictwie (próba szacunku na podstawie badań GUS)*, "Gospodarka Narodowa", nr 1/1995.
13. T. Olejarz, *Ustawa o zatrudnieniu i przeciwdziałaniu bezrobociu*, "Służba Pracownicza", nr 1/1995.
14. H. Mortimer-Szymczak, *Aktywne formy przeciwdziałania bezrobociu*, "Praca i Zabezpieczenie Społeczne", nr 7/1994.
15. *Główne kierunki przekształceń szkolnictwa zawodowego w ramach programu doskonalenia systemu oświaty i edukacji w Polsce*, MEN, mat. powielany.
16. *Główne kierunki doskonalenia edukacji w Polsce*, MEN, Warszawa, czerwiec 1994.
17. *Kierunki działań w sferze polityki socjalnej*, MPIPS, mat. powielany.
18. *Ze statystyki ludności i zatrudnienia*, "Polityka Społeczna", nr 4/1994.
19. *Projekt wspólnych działań - przeciwdziałanie bezradności. Program aktywizacji młodych bezrobotnych i młodzieży zagrożonej bezrobociem*, Warszawa, listopad 1992, mat. powielany

#### Źródła do aneksu statystycznego:

Tab. 1-2. **Zwalczanie długotrwałego bezrobocia w Europie. Doświadczenia z 20 lokalnych projektów**, Fundacja im. F. Eberta, Warszawa 1992.

Tab. 3, 4, 9, 13, **Bezrobocie rejestrowane w Polsce I-IV kwartał 1994 r.**, GUS, Warszawa 1995.

Tab. 5, 7-8, 10, 12, 14, **Informacja o stanie i strukturze bezrobocia 1994 roku**, Urząd Pracy, Warszawa styczeń 1995.

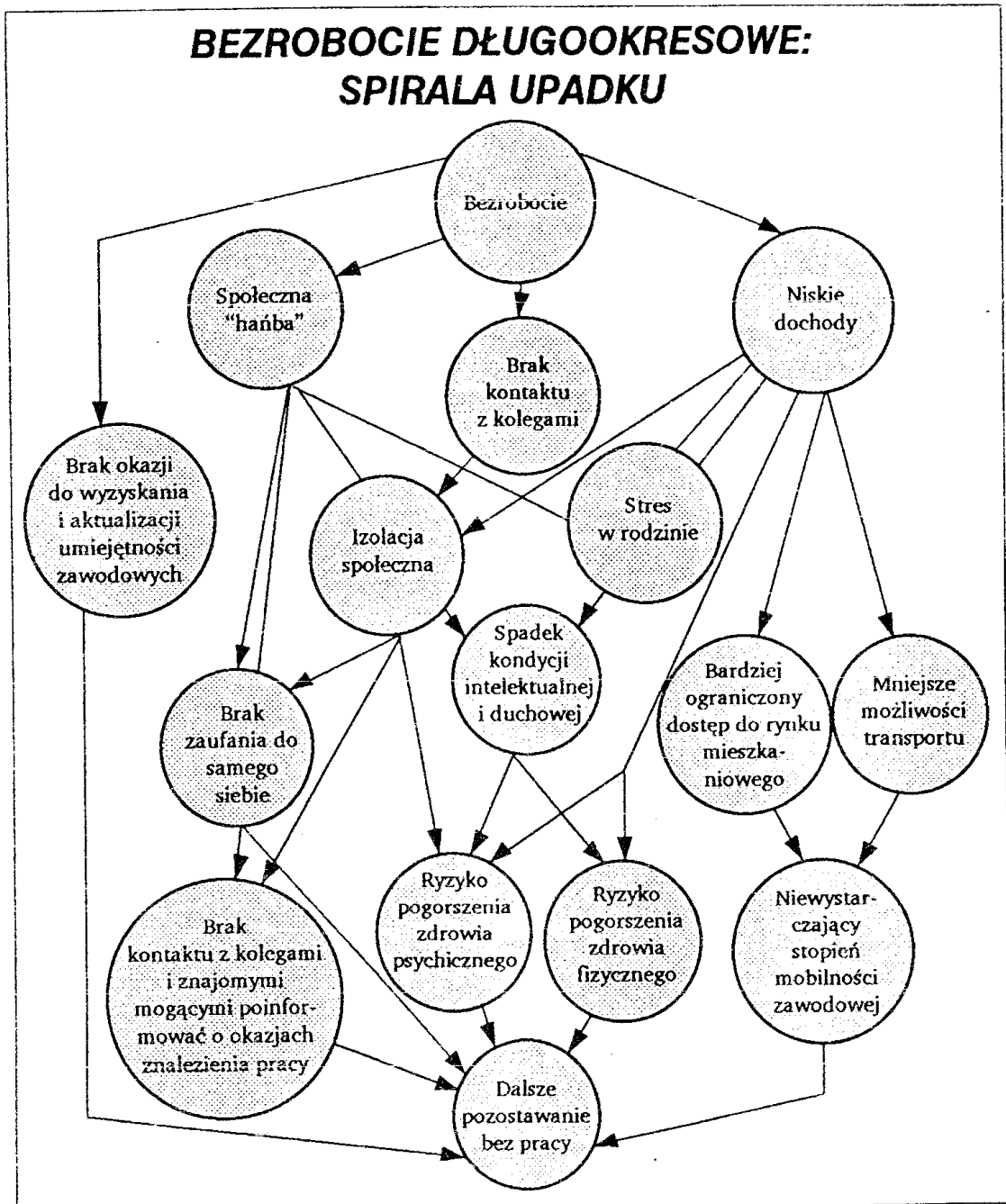
Tab. 6, **Aktywność zawodowa i bezrobocie w Polsce**, raport przygotowany na podstawie Badania Aktywności Ekonomicznej Ludności przeprowadzonego w maju 1994 r., GUS, Warszawa, listopad 1994.

Tab. 11, **Informacja o stanie i strukturze bezrobocia w listopadzie 1994 r.** Warszawa, grudzień 1994.

Tab. 15, **Główne kierunki przekształceń szkolnictwa zawodowego w ramach programu doskonalenia systemu oświaty i edukacji w Polsce**, MEN, mat. powielany

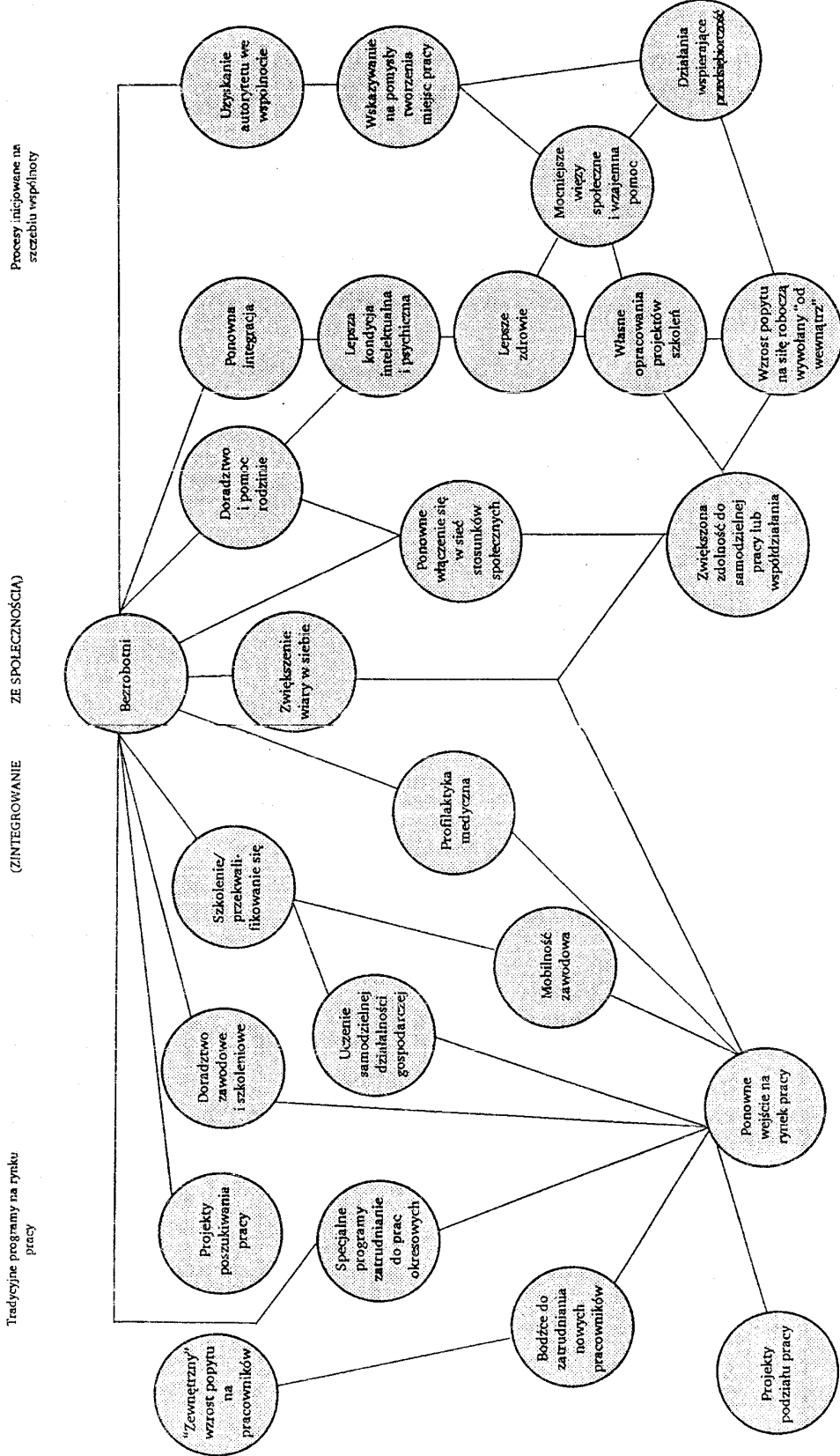
## Aneks

Tab. 1-2. **Zwalczanie długotrwałego bezrobocia w Europie. Doświadczenia z 20 lokalnych projektów**, Fundacja im. F. Eberta, Warszawa 1992.



PROCESY NEUROKONSTRUKCYJNE

POTRZEBY BEZROBOTNYCH:	
PRACA	WYKSZTAŁCENIE +DORADZTWC ZAWODOWE
WIECZYJ FUNKCJONOWANIE	WIECZYJ FUNKCJONOWANIE
WIECZYJ KONTAKTY Z LUDZMI:	WIECZYJ KONTAKTY Z LUDZMI:
PRZYCHODY	PRZYCHODY
ODBIJOWA STATYSTYKA SPOLECZNEGO	ODBIJOWA STATYSTYKA SPOLECZNEGO
PROFILAKTYKA ZDROWOTNA	PROFILAKTYKA ZDROWOTNA
POMOC W PRZEPROWADZENIU	POMOC W PRZEPROWADZENIU
DORADZTWO I POMOC RODZINIE	DORADZTWO I POMOC RODZINIE



Procesy inicjowane na szczeblu wspólnoty

ZE SPOLECZNOŚCIĄ

(ZINTEGROWANIE

Tradycyjne programy na rynku pracy

Tab. 3, 4, 9, 13, **Bezrobocie rejestrowane w Polsce I-IV kwartał 1994 r.**, GUS, Warszawa 1995.

Tab. 3

**BEZROBOTNI ZAREJESTROWANI W URZĘDACH PRACY**  
Stan w końcu miesiąca**REGISTERED UNEMPLOYMENT**  
End of month

OKRESY PERIOD	Ogółem Total	Z ogółem Of which							
		mężczyźni males	kobiety females	zwolnieni grupowo dismissed in groups	absolwenci school- graduates	w tym szkół of which			
						wyższych university	średnich zawodo- wych <sup>a</sup> secondary vocational <sup>a</sup>	średnich ogólno- kształ. general secondary	zasadni- czych za- wodowych basic vocational
W tysiącach In thousands									
1990 . . . . . 12	1126,1	552,4	573,7	183,1	164,3	8,9	49,5	21,5	84,4
1991 . . . . . 12	2155,6	1021,5	1134,1	498,0	222,4	9,9	71,4	18,0	123,1
1992 . . . . . 12	2509,3	1170,5	1338,8	603,6	185,3	8,9	68,1	26,2	82,0
1993 . . . . . 03	2648,7	1262,8	1385,9	608,2	174,9	7,7	63,0	25,3	78,8
06	2701,8	1263,3	1438,5	585,9	150,0	5,6	70,9	26,1	47,2
09	2830,0	1320,6	1509,4	569,7	235,2	8,9	90,4	39,4	96,4
10	2809,0	1307,3	1501,8	567,5	215,3	8,2	80,3	33,6	93,1
11	2846,2	1342,1	1504,1	564,4	209,1	8,0	76,4	32,7	92,1
12	2889,6	1382,3	1507,3	562,4	205,0	7,8	74,2	32,2	90,8
1994 . . . . . 01	2954,7	1429,2	1525,5	559,9	199,4	7,7	71,5	32,1	87,7
02	2968,9	1443,6	1525,3	558,3	197,4	7,4	70,5	32,1	86,9
03	2950,1	1434,6	1515,5	550,3	193,6	6,9	68,6	31,8	85,9
04	2888,5	1392,0	1496,5	522,2	182,7	6,6	63,0	31,1	81,2
05	2842,5	1363,8	1478,7	502,9	168,8	6,3	54,9	28,7	78,0
06	2933,0	1383,8	1549,2	489,2	180,7	5,7	81,1	42,5	50,8
07	2982,0	1401,0	1581,1	476,6	233,5	8,6	94,0	51,4	78,8
08	2965,4	1384,4	1581,0	455,4	249,4	10,0	97,5	55,7	85,3
09	2915,7	1357,8	1557,9	437,2	248,8	9,1	95,2	54,8	88,7
10	2845,5	1326,3	1519,2	420,8	224,9	8,6	84,6	43,5	87,2
11	2830,6	1325,3	1505,3	404,0	215,2	8,2	79,0	42,0	84,9
12	2838,0	1343,0	1495,0	398,3	210,5	7,8	76,4	41,3	84,1
W odsetkach In %									
1990 . . . . . 12	100,0	49,1	50,9	16,3	14,6	0,8	4,4	1,9	7,5
1991 . . . . . 12	100,0	47,4	52,6	23,1	10,3	0,5	3,3	0,8	5,7
1992 . . . . . 12	100,0	46,6	53,4	24,1	7,4	0,4	2,7	1,0	3,3
1993 . . . . . 03	100,0	47,7	52,3	23,0	6,6	0,3	2,4	1,0	3,0
06	100,0	46,8	53,2	21,7	5,5	0,2	2,6	1,0	1,7
09	100,0	46,7	53,3	20,1	8,3	0,3	3,2	1,4	3,4
10	100,0	46,5	53,5	20,2	7,7	0,3	2,9	1,2	3,3
11	100,0	47,2	52,8	19,8	7,3	0,3	2,7	1,1	3,2
12	100,0	47,8	52,2	19,5	7,1	0,3	2,7	1,1	3,2
1994 . . . . . 01	100,0	48,4	51,6	18,9	6,8	0,3	2,6	1,1	3,1
02	100,0	48,6	51,4	18,8	6,6	0,2	2,4	1,1	3,0
03	100,0	48,6	51,4	18,7	6,6	0,2	2,4	1,1	2,9
04	100,0	48,2	51,8	18,1	6,3	0,2	2,2	1,1	2,8
05	100,0	48,0	52,0	17,7	5,9	0,2	1,9	1,0	2,7
06	100,0	47,2	52,8	16,7	6,2	0,2	2,8	1,4	1,7
07	100,0	47,0	53,0	16,0	7,8	0,3	1,7	3,2	2,6
08	100,0	46,7	53,3	15,4	8,4	0,3	1,9	3,3	2,9
09	100,0	46,6	53,4	15,0	8,5	0,3	3,3	3,3	3,0
10	100,0	46,6	53,4	14,8	7,9	0,3	3,0	1,5	3,1
11	100,0	46,8	53,2	14,3	7,6	0,3	2,8	1,5	3,0
12	100,0	47,3	52,7	14,0	7,4	0,3	2,7	1,5	3,0
Miesiąc poprzedni = 100 Previous month = 100									
1990 . . . . . 12	103,4	103,4	103,4	110,4	99,7	107,2	96,7	101,6	100,2
1991 . . . . . 12	102,2	101,8	101,8	104,5	99,0	96,8	96,0	111,4	99,3
1992 . . . . . 12	100,8	101,9	99,0	99,6	97,7	96,3	95,8	99,1	99,0
1993 . . . . . 03	100,9	100,7	101,1	100,0	97,4	93,9	96,8	98,0	98,0
06	103,0	101,6	104,2	98,6	107,3	81,2	164,1	154,5	65,0
09	100,0	100,0	100,0	98,2	101,6	92,0	98,9	101,2	105,6
10	99,3	99,0	99,5	99,6	91,5	92,3	88,9	85,1	96,6
11	101,3	102,7	100,2	99,5	97,1	97,7	95,1	97,4	98,9
12	101,5	103,0	100,2	99,6	98,0	98,0	97,1	98,4	98,7
1994 . . . . . 01	102,3	103,4	101,2	99,5	97,3	99,0	96,4	99,7	96,6
02	100,5	101,0	99,9	99,7	99,0	95,9	98,7	100,2	99,1
03	99,4	99,4	99,4	98,6	98,1	93,7	97,2	99,0	98,8
04	97,9	97,0	98,7	94,9	94,4	94,8	91,9	97,8	94,5
05	98,4	98,0	98,8	96,3	92,4	96,0	87,1	92,4	96,1
06	103,2	101,5	104,8	97,3	107,0	89,6	147,8	148,0	65,1
07	101,7	101,2	102,1	97,4	129,2	150,9	115,9	120,9	155,1
08	99,4	98,8	100,0	95,6	106,8	116,3	103,7	108,4	108,2
09	98,3	98,1	98,5	96,0	99,7	90,4	97,7	98,5	104,0
10	97,6	97,7	97,5	96,2	90,4	94,5	88,9	79,4	98,3
11	99,5	99,9	99,1	96,0	95,7	95,3	93,4	96,6	97,4
12	100,3	101,3	99,3	98,6	97,8	95,1	96,7	98,3	99,1

1 — Łącznie ze szkołami policealnymi.  
a — Including post secondary schools.

**Tab. 4 BEZROBOTNI WEDŁUG POZIOMU WYKSZTAŁCENIA I WIEKU**  
Stan w końcu kwartału

OKRESY PERIOD	Ogółem Total	W tym z wykształceniem By education attainment					W wieku By age				
		wyższym univer- sity	średnim zawodo- wym <sup>a</sup> secondary vocational	średnim ogólno- kształcą- cym general secondary	zasadni- czym za- wodowym basic vocational	podsta- wowym i niepełnym podsta- wowym primary and lower	do 24 lat up to 24 years	25—34	35—44	45—54	55 lat i więcej 55 years and over
		w tysiącach in thousands									
<b>Ogółem Total</b>											
1992 . . . . . 12	2509,3	56,6	527,9	177,9	964,6	782,4	867,7	746,1	620,3	231,6	43,6
1993 . . . . . 03	2648,7	54,3	534,7	182,2	1014,4	863,1	878,5	794,4	675,7	252,3	47,9
06	2701,8	52,4	574,1	192,9	1020,5	861,9	922,3	788,1	680,4	259,3	51,7
09	2830,0	53,8	595,2	203,4	1102,5	875,1	1020,9	794,5	693,1	267,5	54,1
12	2889,6	52,1	581,5	193,2	1131,2	931,5	995,0	824,7	729,1	284,2	56,6
1994 . . . . . 03	2950,1	51,1	581,1	193,2	1146,0	978,7	967,9	850,7	767,9	303,2	60,3
06	2933,0	48,7	618,6	221,9	1115,8	928,0	1029,8	809,2	735,5	298,5	60,0
09	2915,7	51,0	611,7	224,2	1137,4	891,4	1065,0	783,9	713,8	294,9	58,2
12	2838,0	47,6	570,2	194,4	1118,3	907,5	981,5	777,7	718,3	302,4	58,1
<b>Mężczyźni Males</b>											
1992 . . . . . 12	1170,5	25,7	175,2	34,4	525,2	410,0	406,4	328,0	284,3	120,4	31,4
1993 . . . . . 03	1262,8	24,5	181,1	34,8	561,3	461,1	418,8	357,8	318,5	132,8	35,0
06	1263,3	23,7	190,6	35,7	560,7	452,7	422,2	348,0	316,9	137,5	38,7
09	1320,6	24,1	197,6	36,5	604,6	457,8	473,3	346,0	318,8	141,5	41,0
12	1382,3	23,9	193,5	35,9	631,0	498,0	470,7	369,6	346,3	152,2	43,5
1994 . . . . . 03	1434,6	23,8	196,6	36,3	644,8	533,1	461,5	389,0	373,2	164,7	46,2
06	1383,8	21,9	210,6	41,7	616,9	492,7	473,8	357,2	346,5	159,5	46,9
09	1357,8	22,2	203,1	40,4	625,0	467,1	490,9	338,0	328,0	154,7	46,2
12	1343,0	20,9	185,1	33,9	619,4	483,7	459,8	341,4	336,2	158,6	46,9
<b>Kobiety Females</b>											
1992 . . . . . 12	1338,8	30,8	352,7	143,6	439,4	372,3	461,3	418,1	336,0	111,2	12,1
1993 . . . . . 03	1385,9	29,8	353,6	147,4	453,2	402,0	459,7	436,6	357,2	119,5	12,9
06	1438,5	28,7	383,6	157,2	459,8	409,2	500,1	440,1	363,4	121,8	13,1
09	1509,4	29,7	397,6	166,9	497,9	417,3	547,6	448,5	374,3	126,0	13,1
12	1507,3	28,3	388,0	157,3	500,2	433,5	524,3	455,1	382,8	132,0	13,1
1994 . . . . . 03	1515,5	27,3	384,5	156,8	501,2	445,6	506,4	461,7	394,7	138,5	14,2
06	1549,2	27,8	408,0	180,2	498,9	435,3	556,0	452,0	389,1	139,0	13,1
09	1557,9	28,8	408,6	183,8	512,4	424,3	574,1	445,8	385,8	140,2	12,0
12	1495,0	26,7	385,1	160,5	499,0	423,7	521,7	436,3	382,1	143,8	11,2
<b>W odsetkach In %</b>											
1992 . . . . . 12	100,0	2,3	21,0	7,1	38,4	31,2	34,6	29,7	24,7	9,2	1,7
1993 . . . . . 03	100,0	2,1	20,2	6,9	38,3	32,6	33,2	30,0	25,5	9,5	1,8
06	100,0	1,9	21,3	7,1	31,9	31,9	34,2	29,2	25,2	9,6	1,9
09	100,0	1,9	21,0	7,2	30,9	30,9	36,0	28,1	24,5	9,5	1,9
12	100,0	1,8	20,1	6,7	39,1	32,2	34,4	28,5	25,2	9,8	2,0
1994 . . . . . 03	100,0	1,7	19,7	6,5	38,8	33,2	32,8	28,8	26,0	10,3	2,0
06	100,0	1,7	21,1	7,6	38,0	31,6	35,1	27,6	25,1	10,2	2,0
09	100,0	1,7	21,0	7,7	39,0	30,6	36,5	26,9	24,5	10,1	2,0
12	100,0	1,7	20,1	6,8	39,4	32,0	34,5	27,4	25,3	10,7	2,1
<b>Kwartał poprzedni = 100 Previous quarter = 100</b>											
1992 . . . . . 12	100,4	97,9	97,1	95,9	101,1	103,3	97,7	101,1	102,5	103,5	101,0
1993 . . . . . 03	105,6	96,0	101,3	102,4	105,2	110,3	101,2	106,5	108,9	109,0	110,0
06	102,0	96,4	107,4	105,9	100,6	99,9	105,0	99,2	100,7	102,8	108,1
09	104,7	102,7	103,7	105,5	108,0	101,5	110,7	100,8	101,9	103,1	104,5
12	101,5	96,9	97,7	95,0	102,6	106,5	125,3	103,8	105,2	106,2	104,7
1994 . . . . . 03	102,1	98,1	99,9	100,0	101,3	105,1	97,3	103,1	105,3	106,7	106,6
06	99,4	95,3	106,4	114,9	97,4	94,8	106,4	95,1	95,8	98,5	99,4
09	99,4	104,7	98,9	101,0	101,9	96,1	103,4	96,9	97,0	98,8	97,0
12	97,3	93,4	93,2	86,7	98,3	101,8	92,2	99,2	100,6	102,6	99,8

a — Łącznie ze szkołami policealnymi.



Tab. 5. Poziom i dynamika bezrobocia w latach 1993 – 1994

Wyszczególnienie	Bezrobotni zarejestrowani	w tym			Nowo zarejestrowani "napływ"	Wyrejestrowani bezrobotni "odpływ"	w tym z powodu podjęcia pracy
		zwolnieni z przyczyn dotyczących zakładu pracy	absolwenci	nie posiadający prawa do zasiłku			
według danych na koniec kwartału				według danych w poszczególnych kwartałach			
1993 r.							
I kwartał							
a	2648742	608242	174864	1302674	438241	298841	149104
b	139400	4649	- 10399	104957	45833	- 82706	.
c	5,6	0,8	- 5,6	8,8	11,7	- 21,7	.
II kwartał							
a	2701793	585869	149844	1443213	481894	428844	212460
b	53051	- 22373	- 25020	140539	43653	130003	63356
c	2,0	- 3,7	- 14,3	10,8	10,0	43,5	42,5
III kwartał							
a	2830024	569704	235153	1542626	559259	431028	198828
b	128231	- 16165	85309	99413	77365	2184	- 13632
c	4,7	- 2,8	56,9	6,9	16,1	0,5	- 6,4
IV kwartał							
a	2889601	562443	204995	1495287	491799	432222	200661
b	59577	- 7261	- 30158	- 47339	- 67460	1194	1833
c	2,1	- 1,3	- 12,8	- 3,1	- 12,1	0,3	0,9
1994 r.							
I kwartał							
a	2950082	550258	193630	1521911	459269	395224	198273
b	60481	- 12185	- 11365	26624	- 32530	- 36998	- 2388
c	2,1	- 2,2	- 5,5	1,8	6,6	- 8,6	- 1,2
II kwartał							
a	2933001	489234	180658	1600318	538967	556189	314071
b	- 17081	- 61024	- 12972	78407	79698	160965	115798
c	- 0,6	- 11,1	- 6,7	5,2	17,4	40,7	58,4
III kwartał							
a	2915721	437232	248802	1598975	552011	569291	290130
b	- 17280	- 52002	68144	- 1343	13044	13102	- 23941
c	- 0,6	- 10,6	37,7	- 0,1	2,4	2,4	- 7,6
IV kwartał							
a	2838038	398257	210524	1415282	543802	621485	291315
b	- 77683	- 38975	- 38278	- 183693	- 8209	52194	1185
c	- 2,7	- 8,9	- 15,4	- 11,5	- 1,5	9,2	0,4

a/ - w liczbach bezwzględnych

b/ - przyrost lub spadek do poprzedniego kwartału

c/ - % wskaźnik przyrostu lub spadku do poprzedniego kwartału

Tab. 6. Stopa bezrobocia wg wybranych cech demograficzno-społecznych

WYSZCZEGÓLNIENIE	1992	1993	1994				
	MAJ	MAJ	LUTY	MAJ			
	w %				MAJ		LUTY
					1992=100	1993=100	1994=100
<b>O G Ó Ł E M</b>	12,9	13,8	15,9	14,0	108,5	101,4	88,1
<b>MEŹCZYŹNI</b>	11,9	12,4	15,0	12,8	107,6	103,2	85,3
<b>KOBIETY</b>	14,1	15,4	17,0	15,5	109,9	100,8	91,2
<b>MIEJSCE ZAMIESZKANIA</b>							
<b>MIASTA</b>	15,1	15,7	17,5	15,8	104,6	100,6	90,3
do 20 tys.	17,0	18,2	22,3	19,7	115,9	108,2	88,3
20 - 50 tys.	16,3	16,3	18,9	16,9	103,7	103,7	89,4
50 - 100 tys.	15,5	17,4	19,2	17,5	112,9	100,6	91,1
ponad 100 tys.	13,8	14,0	14,4	13,3	96,4	95,0	92,4
<b>WIEŚ</b>	9,6	11,0	13,6	11,3	117,7	102,7	83,1
<b>WIEK</b>							
15 - 19 lat	23,9	29,6	43,1	33,4	139,7	112,1	77,5
20 - 24	26,9	29,8	34,8	30,2	112,3	101,3	86,8
25 - 29	16,6	16,1	19,5	16,1	97,0	100,0	82,6
30 - 34	13,4	14,8	15,8	14,4	107,5	97,3	91,1
35 - 44	11,1	12,2	14,1	12,8	115,3	104,9	90,8
45 lat i więcej	7,4	7,7	9,2	8,0	108,1	103,9	87,0
<b>WYKSZTAŁCENIE</b>							
Wyższe	5,5	4,7	4,0	3,9	70,9	83,0	97,5
Polic. i śr.zaw.	12,6	12,0	13,1	11,9	94,4	99,2	90,8
Średnie ogólnokszt.	16,3	14,5	16,5	15,9	97,5	109,7	96,4
zasadnicze zaw.	15,5	17,4	20,4	17,4	112,3	100,0	85,3
Podstawowe i niepełne podst	12,0	14,0	17,0	15,0	125,0	107,1	88,2
<b>STAN CYWILNY</b>							
Kawaler / Panna	20,0	22,6	27,8	23,5	117,5	103,9	84,5
Żonaty / Zamężna	10,9	11,4	12,9	11,5	105,5	100,9	89,1
Wdowiec / Wdowa	8,5	8,9	9,5	9,5	111,8	106,7	100,0
Rozwiedzeni	20,5	21,1	22,9	23,2	113,2	110,0	101,3

Tab. 7. Stan i struktura bezrobocia w 1994 r. (stan na koniec kwartału)

Wyszczególnienie	I kwartał		II kwartał		III kwartał		IV kwartał	
	ogółem	kobiety	ogółem	kobiety	ogółem	kobiety	ogółem	kobiety
	w liczbach bezwzględnych							
Bezrobotni zarejestrowani	2950082	1515474	2933001	1549178	2915721	1557915	2838038	1495044
z tego:	2322913	1157493	2200631	1121696	2163098	1121412	2186169	1117282
- osoby poprzednio pracujące	550258	320578	489234	291870	437232	264905	398257	244408
w tym:								
zwolnione z przyczyn dotyczących zakładu pracy	627169	357981	732370	427482	752623	436503	651869	377762
osoby dotychczas nie pracujące	193630	115187	180658	110402	248802	145992	210524	125214
w tym: absolwenci								
z tego:	6949	4158	5666	3452	9064	5803	7808	5001
szkół wyższych								
liceów ogólnokształcących	31804	26916	42523	34476	54844	44631	41293	34538
politechnik i średnich zawodowych	68572	47743	81118	51187	95239	59966	76352	51470
zasadniczych zawodowych	85884	36234	50819	21064	88683	35186	84078	33818
pozostałych	421	136	532	223	972	406	993	387

Tab. 8. Bezrobotni zarejestrowani wg wieku w 1994 r.  
(stan na koniec kwartału)

Wyszczególnienie	IV kwartał 1993 r. 1/		II kwartał 1994 r.		IV kwartał 1994 r.	
	w liczbach bezwzględnych	w odsetkach	w liczbach bezwzględnych	w odsetkach	w liczbach bezwzględnych	w odsetkach
Ogółem	2889601	100,0	2933001	100,0	2838038	100,0
z tego w grupach wieku:						
15 - 17	5517	0,2	13750	0,5	2363	0,1
18 - 24	989447	34,2	1016049	34,6	979118	34,5
25 - 34	824700	28,6	809182	27,6	777678	27,4
35 - 44	729142	25,2	735521	25,1	718299	25,3
45 - 54	284166	9,8	298505	10,2	302444	10,7
55 - 59	56629	2,0	49909	1,7	48121	1,7
60 lat i więcej			10085	0,3	10015	0,3

1/ W 1993 r. statystyka bezrobotnych nie uwzględniała grupy wieku 60 lat i więcej.

Tab. 9. Bezrobotni wg stażu pracy (stan w końcu kwartału)

OKRESY PERIOD	Ogółem Total	Według stażu pracy By total period of working						30 lat i więcej 30 years and more	bez stażu without practice
		do 1 roku until 1 year	1—5	6—10	11—20	21—30			
		w tysiącach			in thousands				
		Ogółem		Total					
1994 . . . . .	03	2950,1	257,4	504,9	491,4	697,1	303,4	68,7	627,2
	06	2933,0	241,6	480,0	453,9	670,5	289,9	65,0	732,1
	09	2915,7	153,4	455,9	431,7	667,8	294,6	59,7	752,6
	12	2838,0	259,2	460,6	425,5	676,1	300,9	63,9	651,9
		Mężczyźni		Males					
1994 . . . . .	03	1434,6	120,3	253,3	227,4	332,7	185,5	46,3	269,2
	06	1383,8	108,3	236,5	200,7	312,2	179,6	44,4	304,8
	09	1357,8	109,8	222,4	184,6	304,1	176,5	44,2	316,1
	12	1343,0	114,9	226,7	183,6	315,7	182,0	46,0	274,1
		Kobiety		Females					
1994 . . . . .	03	1515,5	137,1	251,6	264,0	364,4	117,9	22,4	358,0
	06	1549,2	133,3	243,5	253,2	358,3	113,0	20,5	427,3
	09	1557,9	143,5	233,5	247,0	363,7	118,1	15,5	436,5
	12	1495,0	144,3	233,9	241,8	360,4	118,8	17,9	377,8
		W odsetkach		In %					
1994 . . . . .	03	100,0	8,7	17,1	16,7	23,6	10,3	2,3	21,3
	06	100,0	8,2	16,4	15,5	22,9	9,9	2,2	25,0
	09	100,0	8,7	15,6	14,8	22,9	10,1	2,0	25,8
	12	100,0	9,1	16,2	15,0	23,8	10,6	2,3	23,0
		Kwartał poprzedni = 100		Previous quarter = 100					
1994 . . . . .	03	x	x	x	x	x	x	x	x
	06	99,4	93,9	95,1	92,4	96,2	95,5	94,6	116,7
	09	99,4	104,9	95,0	95,1	99,6	101,6	91,9	102,8
	12	97,3	102,3	101,0	98,5	101,3	102,1	107,1	86,6

Tab. 10. Bezrobotni absolwenci szkół w 1994 r. (stan na koniec kwartału)

Wyszczególnienie	IV kwartał	II	IV	IV kwartał	II	IV	II	IV
	1993 r.	kwartał	kwartał	1993 r.	kwartał	kwartał	kwartał	kwartał
		1994 r.	1994 r.		1994 r.	1994 r.	1994 r.	1994 r.
	w liczbach bezwzględnych			w odsetkach			w % IV kw. 1993 r. = 100	
Ogółem	204995	180658	210524	100,0	100,0	100,0	88,1	102,7
- kobiety	121156	110402	125214	100,0	100,0	100,0	91,1	103,3
- mężczyźni	83839	70256	85310	100,0	100,0	100,0	83,8	101,8
w tym								
absolwenci szkół:								
- wyższych								
- razem	7809	5666	7808	3,8	3,1	3,7	72,6	100,0
- kobiety	4717	3452	5001	3,9	3,1	4,0	73,2	106,0
- mężczyźni	3092	2214	2807	3,7	3,2	3,3	71,6	90,8
- policealnych i średnich zawodowych								
- razem	74166	81118	76352	36,2	44,9	36,3	109,4	102,9
- kobiety	51183	51187	51470	42,2	46,4	41,1	100,0	100,6
- mężczyźni	22983	29931	24882	27,4	42,6	29,2	130,2	108,3
- średnich ogólnoksz.								
- razem	32174	42523	41293	15,7	23,5	19,6	132,2	128,3
- kobiety	27208	34476	34538	22,5	31,2	27,6	126,7	126,9
- mężczyźni	4966	8047	6755	5,9	11,4	7,9	162,0	136,0
- zasadniczych zawod.								
- razem	90846	50819	84078	44,3	28,2	39,9	55,9	92,6
- kobiety	38048	21064	33818	31,4	19,1	27,0	55,4	88,9
- mężczyźni	52798	29755	50260	63,0	42,4	58,9	56,4	95,2
- pozostałych								
- razem	x	532	993	x	0,3	0,5	x	x
- kobiety	x	223	387	x	0,2	0,3	x	x
- mężczyźni	x	309	606	x	0,4	0,7	x	x

Tab. 11. Udział absolwentów w ogólnej liczbie bezrobotnych

(stan na koniec miesiąca sprawozdawczego)

Miesiące	ogółem	% udział zarejestrowanych absolwentów w ogólnej liczbie bezrobotnych			
		z tego ze szkół			
		wyższych	liceów ogólnoksz- tałących	policealnych i średnich zawodowych	zasadniczych zawodowych
grudzień 1992 r	7,4	0,4	1,0	2,7	3,3
grudzień 1993 r	7,1	0,3	1,1	2,6	3,1
styczeń 1994 r	6,7	0,3	1,1	2,4	2,9
luty	6,6	0,2	1,1	2,4	2,9
marzec	6,6	0,2	1,1	2,3	2,9
kwiecień	6,3	0,2	1,1	2,2	2,8
maj	5,9	0,2	1,0	1,9	2,7
czerwiec	6,1	0,2	1,4	2,8	1,7
lipiec	7,8	0,3	1,7	3,2	2,6
sierpień	8,4	0,3	1,9	3,3	2,9
wrzesień	8,5	0,3	1,9	3,3	3,0
październik	7,9	0,3	1,5	3,0	3,1
listopad	7,6	0,3	1,5	2,8	3,0

Tab. 12. **Bezrobotni nie posiadający prawa do zasiłku w 1994 r.**  
(stan na koniec kwartału)

Wyszczególnienie	II kwartał			IV kwartał		
	ogółem	kobiety	mężczyźni	ogółem	kobiety	mężczyźni
	w liczbach bezwzględnych					
Bezrobotni zarejestrowani bez prawa do zasiłku	1600316	913027	687289	1415282	793857	621425
z tego:						
- osoby poprzednio pracujące	1026990	562860	464130	1021859	555262	466597
w tym:						
- zwolnione z przyczyn dotyczących zakładu pracy	247093	157305	89788	207440	135017	72423
- osoby dotychczas nie pracujące	573326	350167	223159	393423	238595	154828
w tym:						
absolwenci szkół	152354	93901	58453	21669	11820	9849
z tego:						
wyższych	2320	1507	813	3035	1706	1329
liceów ogólnokształcących	38993	31575	7418	4721	3613	1108
policealnych i średnich zawodowych	72467	45005	27462	6968	3859	3109
zasadniczych zawodowych	38241	15656	22585	6744	2568	4176
pozostałych	333	158	175	201	74	127

Tab. 13. Aktywne formy pomocy bezrobotnym

OKRESY PERIOD	Ogółem bezrobotni <i>Total unemployed</i>	Przyuczają- jący się do zawodu <i>Persons currently in training or retraining</i>	Zatrudnieni przy pracach interwen- cyjnych <i>Persons employed at inter- ventional works</i>	Zatrudnieni przy robotach publicznych <i>Persons employed in public works</i>	Oferty pracy <i>Vacancies</i>	W tym <i>Of which</i>	
						na stano- wiskach robotni- czych <i>for workers</i>	w sektorze publicznym <i>in public sector</i>
w tysiącach <i>in thousands</i>							
W miesiącu sprawozdawczym* <i>in reporting month</i>							
1992 . . . . . 12	127,7	15,8	11,7	3,4	25,8	20,5	8,0
1993 : . . . . . 03	128,6	10,0	11,3	5,9	38,7	31,1	11,0
06	224,3	3,0	7,1	5,7	49,8	42,2	11,7
09	165,8	6,9	11,1	5,0	57,9	47,8	15,0
10	159,5	6,5	14,2	5,0	49,9	41,6	13,1
11	175,4	8,8	13,5	3,8	38,4	30,5	10,6
12	156,8	7,6	9,4	2,1	28,2	21,9	6,6
1994 . . . . . 01	192,1	5,0	9,9	2,7	44,4	.	12,9
02	134,5	5,7	11,7	2,7	38,8	.	11,6
03	132,7	8,3	16,6	8,8	64,0	.	25,2
04	140,1	8,9	24,6	31,3	88,3	.	36,3
05	136,2	8,7	16,9	15,9	74,0	.	21,9
06	262,7	6,0	14,5	8,2	71,2	.	18,8
07	215,2	8,2	14,3	6,3	73,2	.	18,0
08	155,0	4,3	14,3	7,2	79,9	.	20,5
09	181,8	10,8	19,1	8,7	94,0	.	26,0
10	187,8	10,6	25,2	10,4	79,0	.	25,6
11	189,4	11,0	17,0	5,2	58,6	.	15,8
12	166,5	8,6	11,5	3,1	38,5	.	9,8
Stan w końcu miesiąca <i>at the end of month</i>							
1992 . . . . . 12	2509,3	32,5	62,3	25,1	22,9	18,8	6,3
1993 . . . . . 03	2648,7	21,5	79,1	24,3	27,2	21,8	6,6
06	2701,8	6,9	61,8	44,6	37,0	30,8	7,7
09	2830,0	7,7	49,7	45,7	41,8	33,2	8,0
10	2809,0	9,6	49,4	39,1	36,2	28,2	7,5
11	2846,2	14,5	52,8	32,5	28,9	21,4	6,7
12	2889,6	11,0	48,3	23,6	21,7	14,9	5,0
1994 . . . . . 01	2954,7	13,7	53,0	15,7	25,7	.	5,9
02	2968,9	12,0	57,3	16,2	26,7	.	6,7
03	2950,1	12,7	65,5	23,0	33,4	.	10,3
04	2888,5	13,7	79,3	51,5	38,1	.	9,5
05	2842,5	15,4	85,4	64,5	42,1	.	8,9
06	2933,0	11,3	92,9	70,1	45,4	.	9,9
07	2982,0	6,7	96,7	72,3	50,3	.	10,2
08	2965,4	6,4	97,1	75,6	50,6	.	10,9
09	2915,7	12,5	99,8	77,1	52,3	.	11,3
10	2845,5	16,1	100,5	64,7	42,4	.	8,7
11	2830,6	19,3	100,1	53,8	36,4	.	7,4
12	2838,0	15,8	94,5	42,0	25,2	.	4,9

\* JWAGA — dotyczy osób nowo zarejestrowanych, skierowanych na przyuczenie lub przekwalifikowanie, skierowanych do prac interwencyjnych i skierowanych do robót publicznych.



Tab. 14. Wydatki z Funduszu Pracy w 1994 r.

Wyszczególnienie	1994 r.						Stożier wykonania planu w %	I kwartał		II kwartał		III kwartał		IV kwartał	
	planowane wydatki		zrealizowane wydatki		zrealizowane wydatki			zrealizowane wydatki		zrealizowane wydatki		zrealizowane wydatki		zrealizowane wydatki	
	kwota w mld zł	w %	kwota w mld zł	w %	kwota w mld zł	w %		kwota w mld zł	w %	kwota w mld zł	w %	kwota w mld zł	w %	kwota w mld zł	w %
Ogółem	45100,0	100,0	44471,6	100,0	9074,7	100,0	11127,9	100,0	10878,8	100,0	13390,2	100,0			
z tego:															
- zasiłki dla bezrobotnych*)	37400,0	82,9	37246,4	83,8	8205,4	90,4	9520,1	85,6	8909,7	81,9	10611,2	79,2			
- aktywne formy przeciwdziałania bezrobociu	5700,0	12,6	5689,7	12,8	557,9	6,2	1216,3	10,9	1604,1	14,8	2311,4	17,3			
- przygotowanie zawodowe młodocianych pracowników	1550,0	3,4	1266,8	2,8	277,1	3,0	334,7	3,0	309,9	2,8	345,1	2,6			
- pozostałe wydatki	300,0	0,7	268,7	0,6	34,3	0,4	56,8	0,5	55,1	0,5	122,5	0,9			

\*) łącznie ze składką na ZUS i zaliczką na podatek dochodowy

Tab. 15. Szkoły zawodowe dla młodzieży w latach 1990 - 1994

Lp	Wyszczególnienie	1990	1991	1992	1993	1994 /I kwartał/
1	2	3	4	5	6	7
I	Liczba szkół - ogółem	7.745	8.012	8.270	9.655	9.655
	z tego:					
	a/ szkoły przysposabiające do zawodu i przysposabiające do zawodu rolnika	287	250	176	-	-
	b/ szkoły zasadnicze /zasadnicze szkoły zawodowe/	2.024	2.082	2.178	2.468*	2.468*
	c/ szkoły zasadnicze prowadzone przez zakłady	699	599	448	-	-
	d/ licea zawodowe	627	723	792	831	631
	e/ szkoły zawodowe specjalne	273	289	301	280	280
	f/ technika i równorzędne szkoły zawodowe	2.841	2.031	3.238	3.478	3.478
	g/ szkoły policealne /policealne studia zawodowe/	636	670	756	837	837
	h/ szkoły artystyczne i o	234	239	231	-	-
	i/ szkoły artystyczne i o	124	130	130	135	135
II	Liczba uczniów - ogółem	1.587.000	1.608.582	1.626.000	1.801.822	1.801.822
	z tego:					
	a/ w szkołach przysposabiających do zawodu i przysposabiających do zawodu rolnika	17.400	12.288	10.037	-	-
	b/ w szkołach zasadniczych	636.600	662.053	687.661	743.654	743.654
	c/ w szkołach zasadniczych prowadzonych przez zakłady	152.800	119.470	79.543	-	-
	d/ w liceach zawodowych	81.400	89.382	100.706	110.611	110.619
	e/ w szkołach zawodowych specjalnych	23.200	25.215	26.276	25.926	-
	f/ w technikach i równorzędnych szkołach zawodowych	535.300	562.286	588.041	633.724	633.724
	w tym na podbudowie szkoły podstawowej	476.900	501.419	521.964	562.041	362.041
	g/ w szkołach policealnych	74.600	70.669	63.506	77.218	77.216
	h/ w szkołach artystycznych i o	48.000	46.378	45.294	-	-
	i/ w szkołach artystycznych i o	19.000	19.140	19.532	19.300	19.300

\* Liczba szkół zasadniczych dla młodzieży ogółem